

**Ministério da Educação
Secretaria de Educação Continuada,
Alfabetização e Diversidade
Coordenação Geral de Educação
Ambiental**

**Faculdade Brasileira - UNIVIX
Núcleo de Estudos em Percepção
Ambiental - NEPA**

O Que Pensam as Delegadas e os Delegados da II Conferência Nacional Infanto-Juvenil pelo Meio Ambiente

Portal da II CNIJMA

<http://cgsi.mec.gov.br:8080/conferenciainfanto/biblioteca.php>

http://cgsi.mec.gov.br:8080/conferenciainfanto/pesquisa_delegados.php

Portal do MEC

<http://portal.mec.gov.br/secad/index.php?option=content&task=view&id=145&Itemid=285>

(ver item publicações)

Portal do Órgão Gestor da Política Nacional de Educação Ambiental

<http://www.mma.gov.br/index.php?ido=conteudo.monta&idEstrutura=20&idMenu=2304&idConteudo=4392>

**Brasília – DF
Outubro, 2006**

FICHA TÉCNICA

EQUIPE TÉCNICA DO MINISTÉRIO DA EDUCAÇÃO

Coordenadora Geral de Educação Ambiental

Rachel Trajber

Consultoria Técnica e Supervisão Geral

Soraia Silva de Mello

Consultoria Jurídica

Viviane Vazzi

EQUIPE TÉCNICA DA FACULDADE BRASILEIRA – UNIVIX/NEPA

Coordenação da Pesquisa

Roosevelt S. Fernandes, M.Sc.

Valdir José de Sousa, M.Sc.

Equipe de pesquisa de campo

Brunela de Alcântara Merigueti

Jéssica Vicente Guanandy

Elaine Gomes de Andrade

Fernanda Pereira Coelho

Caroline Zanetti Monjardim

Equipe de apoio

Leonardo Zorzal

Sabrina Trindade Fernandes

Felipe Gabriel Sotero Andrade

Mayke Meyer Miertschink

Marcela Ribeiro Calazans

Rodrigo Lucas Leão Bastos

Fabio Rinaldi Nunes

Equipe de digitação e revisão

Poliany Morais Rabbi

Velfrisia Tose

SUMÁRIO

RESUMO ANALÍTICO.....	4
I- APRESENTAÇÃO	8
II - CONFERÊNCIA NACIONAL INFANTO-JUVENIL PELO MEIO AMBIENTE	9
III - METODOLOGIA E UNIVERSO DA PESQUISA	10
IV- RESULTADOS	12
IV.I. Perfil dos delegados e delegadas.....	12
IV.II Engajamento nas questões ambientais.....	14
IV.III. Percepção da educação ambiental na escola	15
IV.VI. Opinião e percepção sobre as questões ambientais	18
V - CONCLUSÃO	24
VI- BIBLIOGRAFIA	25
ANEXO	26

RESUMO ANALÍTICO

O objetivo da presente pesquisa foi identificar o perfil dos delegados e delegadas participantes da II Conferência Nacional Infante-Juvenil pelo Meio Ambiente (II CNIJMA), incluindo o seu grau de interesse e envolvimento com o tema. O levantamento de dados foi realizado durante a II CNIJMA – 23 a 28 de abril de 2006. Utilizando a técnica da amostragem estratificada proporcional, foram entrevistados 238 participantes (43% do total), considerando a margem de erro de 5% e intervalo de confiança de 95%.

Os resultados apontam a grande influência que a escola e a comunidade exercem na motivação desses jovens - a principal sugestão dos adolescentes é a criação de projetos de educação ambiental na escola que promovam a relação com a comunidade. Assim, programas como a Com-vida - Comissão de Meio Ambiente e Qualidade de Vida na Escola e a própria Conferência de Meio Ambiente na Escola são espaços que podem ser potencializados, com o envolvimento cada vez mais significativo da família e da comunidade, proporcionando o adensamento conceitual aliado à práxis. Apresentamos os principais resultados, com destaque para os itens que foram mais citados.

Perfil das delegadas e dos delegados.

- As delegações participantes do evento final da II CNIJMA são compostas em sua maioria por meninas (57,1%), demonstrando não só o interesse das meninas pelas questões ambientais, mas também o seu papel de destaque na representação política, tradicionalmente mais concentrada no universo masculino. A diversidade étnico-racial também foi uma característica marcante das delegações, com equilíbrio na participação de brancos e pardos – 42% e 43,3% respectivamente. A faixa etária da maioria dos participantes (78,1%) concentra-se entre 13 e 15 anos, matriculados no segundo segmento do ensino fundamental, com expressiva participação dos estudantes da 8ª série (67%), ou seja, os estudantes com idade e série próxima ao ensino médio tiveram maior participação proporcional. Isso aponta para um possível êxito da metodologia da II CNIJMA aplicada ao ensino médio. A representatividade regional e social foi uma forte característica das delegações. Os participantes residem em sua maioria (80%) nos municípios do interior do país, nas áreas urbanas (76,1%) e estudam em escolas públicas (94,5%) dos municípios do interior (79%). Surpreendentemente a maioria acessa a internet (60,3%).

Engajamento nas questões ambientais

- Como esperado, as(os) delegadas(os) (91,2%) são interessadas em assuntos ligados à temática ambiental. Isto se reflete no interesse em participar de um projeto ou curso na escola sobre meio ambiente (98,8%) e em menor escala, na busca de informações sobre meio ambiente em sites sobre a temática (56%). De maneira proporcional ao interesse, as delegações realizam ações para cuidar do meio ambiente (88,20%), porém encontram dificuldades para “convencer” outras pessoas (56,30%), sendo que na região Centro-Oeste este valor chega a 69,7%. Boa parte dessas ações é realizada na comunidade onde residem (63,4%), chegando a 83,4% na região Sul. Em relação ao gênero, os meninos têm maior atuação em suas comunidades do que as meninas (69,6%), fato contraditório à representação feminina na II CNIJMA. Do total dos estudantes que residem no campo, 78,8% afirmam participar de ações em suas comunidades.

Percepção da educação ambiental na escola.

- Os temas ambientais são abordados freqüentemente em 60,1% das escolas das (os) delegadas(os), e eventualmente em 32,8% das escolas. A somatória das opções frequentemente e eventualmente (92,8%) aproxima-se dos dados do Censo Escolar 2004, que indica a universalização da Educação Ambiental nas Escolas de Ensino Fundamental (94%). Os estudantes que afirmam que suas escolas nunca abordaram temas ambientais são da região Norte, da rede estadual, e de escolas do campo. Por outro lado, nas escolas do campo, segundo 65,9% das (os) delegadas(os), os temas ambientais são abordados de forma freqüente mais do que na cidade (58,6%).
- A maioria das (os) delegadas(os) (87,4%) participa de eventos, projetos e cursos sobre meio ambiente em suas escolas. Quanto maior a freqüência de abordagem da EA nas escolas, maior a participação das (os) delegadas(os) em projetos. As (os) delegadas(os) acham que a temática ambiental deveria ser abordada a partir de projetos (trabalhos) que envolvessem a escola e a comunidade que está a sua volta (48,3%). Apesar da demanda dos estudantes, a relação escola e comunidade tem muito a avançar. Segundo o INEP, 2005, apenas 8,8% das escolas envolveram-se em atividades com a participação da comunidade, relacionadas à manutenção de hortas / pomares / jardins, enquanto 17,9% com mutirões de limpeza das escolas. Há uma tendência de delegados com interesses temáticos específicos de aprofundar o conteúdo por meio de disciplinas, enquanto o grupo sem interesse temático demonstra uma preocupação maior com o processo de abordagem de tema.
- As escolas das (os) delegadas(os) participam de programas do Ministério da Educação. Aproximadamente metade das escolas das (os) delegadas(os) (51%) participaram da I Conferência Nacional Infante-Juvenil pelo Meio Ambiente, 43% têm Com-vida e 72,5% participaram do Seminário de Formadores do Programa Vamos Cuidar do Brasil. Para essa última questão em especial a porcentagem daqueles que não souberam responder ou não responderam – foi muito elevada – 50%. Além de fatores como a mudança de escola, deve ser considerado o fato de que os seminários de formadores não aconteceram nas escolas, mas sim em eventos que envolveram grupos de representantes de diversas escolas e seus representantes (2 professores e 2 estudantes por escola). As (os) delegadas(os) mostraram forte interesse na criação e fortalecimento da Com-vida (96,6%), reforçando a proposta das (os) delegadas(os) de que a temática ambiental deveria ser abordada a partir de projetos (trabalhos) que envolvessem a escola e a comunidade que está a sua volta. Este é um forte indicativo para a necessidade de fortalecimento e continuidade de projetos de educação ambiental que promovem a interação entre a escola e a comunidade.

Opinião e percepção sobre as questões ambientais.

- O conceito de meio ambiente é entendido como a interação das diferentes formas de vida existentes no planeta, incluindo os seres humanos (66%). Essa visão integradora, também é compartilhada pelos integrantes dos Coletivos Jovens de Meio Ambiente, que afirmam que meio ambiente é a somatória dos componentes bióticos, abióticos e os seres humanos (MEC, MMA, 2005). Os jovens mostram um ponto

de vista diferente dos adultos, que tem uma visão naturalista do meio ambiente, considerando os seres humanos “fora do meio ambiente”, segundo ISER/MMA, 2001.

- A visão integrada das (os) delegadas(os) se reflete no seu entendimento de uso dos recursos naturais. A maioria opta pela preservação, porém demonstra preocupação com as pessoas que dependem do meio ambiente para garantir sua sobrevivência. Também acreditam que é possível haver desenvolvimento sem agressão ao meio ambiente (91,6%). Esse quadro pode indicar que há uma predisposição dos jovens, com apoio da sociedade, em buscar soluções que vão de encontro à construção de sociedades sustentáveis.
- A maioria dos estudantes (66,4%) identifica corretamente o bioma de seu local de moradia, com destaque para as regiões Centro-Oeste (93,9%) e Sudeste (76,9%) – tabela 20. Nesse panorama é possível identificar extremos: mais de 75% dos estudantes de Tocantins e Santa Catarina desconhecem o bioma do local onde residem, ao contrário da totalidade das (os) delegadas(os) dos estados do Amazonas, Pernambuco, Distrito Federal e Goiás, que tem pleno conhecimento do bioma do local onde moram. Por outro lado total dos estudantes entrevistados, pouco mais da metade acredita que há relação entre todos os casos de poluição e a saúde da população - tabela 21. Considerando que o grupo de entrevistados tem envolvimento com a questão ambiental, dada a sua participação na II CNIJMA, os resultados indicam que há espaço para aprofundar ainda mais o adensamento de conteúdos sobre meio ambiente.
- A avaliação das(os) delegadas(os) sobre a qualidade de vida nos municípios onde residem é positiva, predominando a opção regular (47,1%) seguida da opção boa (40,3%). Nas regiões Sudeste e Sul as (os) delegadas(os) as (os) delegadas(os) consideram boa a qualidade de vida - 61,5% e 51,6% respectivamente. A grande maioria afirma ter conhecimento sobre problemas ambientais no local onde reside (75,6%), porém 23,1% afirmam que não. Dos problemas citados destacam-se a poluição da água, queimadas e desmatamentos, esgoto e lixo. Ao enumerar, em escala de prioridade, os responsáveis pelos problemas ambientais, a população, a indústria e o governo foram apontados como os três principais.
- As (os) delegadas(os) afirmam que todos são responsáveis por cuidar / zelar pelo meio ambiente (89,5%). De forma coerente, eles buscariam apoio na comunidade para resolver algum problema ambiental (21,4%). A reduzida escolha da opção “falarei com meu professor, minha professora” (5,5%) evidencia a distância da relação professor-estudante e conseqüentemente da relação escola-comunidade.
- Apesar de afirmarem que entrariam para entidades de defesa do meio ambiente (17,6%), a grande maioria do(a)s delegado(a)s (73,1%) desconhece as organizações não governamentais que atuam na área ambiental nas suas comunidades, ou seja, há um distanciamento entre o (a)s delegado(a)s e tais organizações, assim como os adultos entrevistados (2001) na pesquisa “O que o brasileiro pensa do meio ambiente” (MMA / ISER).
- De uma forma geral, os estudantes entrevistados consideram que a comunidade, empresas e a mídia se preocupam ou se envolvem medianamente com as questões

ambientais. A indústria teve a pior avaliação, pois na percepção dos(as) delegados(as), ela está diretamente relacionada à poluição.

- Nas famílias das(os) delegadas(os) o tema meio ambiente é quase sempre discutido (40,4%), ou seja, pode-se assumir que há grande potencial de envolvimento da família no aprofundamento do debate sobre meio ambiente e no seu conseqüente engajamento na resolução dos problemas ambientais. Enquanto isso, somente 23% das casas participam da coleta seletiva - a maioria (59,7%) das famílias utiliza a coleta pública periódica. Nas residências de 42,9% das (os) delegadas(os) do campo, o lixo é queimado. Esses dados se repetem nas escolas. Segundo dados do Censo Escolar 2004, do total de escolas no Brasil que oferecem programas de Educação Ambiental, 49,3% adotam a coleta pública periódica, 41,3% queimam o lixo, 11,9% jogam o lixo em outras áreas e apenas 5% reutilizam ou reciclam o lixo. Provavelmente devido a esse cenário, as (os) delegadas(os) são bastante céticos quanto ao envolvimento dos moradores na separação do lixo para a coleta seletiva -tabela 32. Eles acreditam que só alguns separariam (58,4%) e só com uma lei que obrigasse tal ação (25,6%). Mais uma vez os dados apontam para o necessário envolvimento da comunidade e da família, não somente na implantação, mas na concepção dos projetos de projetos de educação ambiental.

I- APRESENTAÇÃO

Numa grande lição de maturidade, comprometimento e respeito à vida, cerca de 550 adolescentes brasileiros entre 11 e 14 anos de idade escreveram e assinaram a Carta das Responsabilidades "Vamos Cuidar do Brasil", durante a II Conferência Nacional Infanto-Juvenil pelo Meio Ambiente, de 23 a 28 de abril de 2006, promovida pelo Ministério da Educação e do Meio Ambiente. Eles representavam 11.475 mil escolas e comunidades de todo o país que realizaram suas Conferências de Meio Ambiente em 2005, com 3.8 milhões de pessoas. Os participantes assumiram responsabilidades e compromissos de ações locais a partir de debates baseados em Acordos Internacionais sobre Biodiversidade, Mudanças Climáticas, Segurança Alimentar e Nutricional e Diversidade Étnico - Racial. Mais do que cobrar ou exigir medidas do governo, os adolescentes apresentaram na Carta seu compromisso com a construção de uma "sociedade justa, feliz e sustentável" e com "responsabilidades e ações cheias de sonhos e necessidades".

Mas quem são esses adolescentes, de onde vêm, o que pensam e o que fazem pelo meio ambiente? Para responder a essas perguntas, o Ministério da Educação, através da Coordenação Geral de Educação Ambiental, da Secretaria de Educação Continuada, Alfabetização e Diversidade – SECAD firmou parceria com a Empresa Brasileira de Ensino, Pesquisa e Extensão (Vitória – ES), através de seu Núcleo de Estudos em Percepção Ambiental, que se dedica ao estudo da percepção ambiental em segmentos formadores de opinião, com foco nas áreas educacional, social e ambiental. A pesquisa foi patrocinada pela Companhia Siderúrgica de Tubarão e pela Aracruz Celulose.

O objetivo foi identificar o perfil dos delegados e delegadas da II Conferência Nacional Infanto-Juvenil pelo Meio Ambiente e sua percepção sobre as questões socioambientais, incluindo o seu grau de interesse e envolvimento com o tema.

Os resultados mostram a expressiva diversidade regional, étnica, cultural e social das delegações, porém todos com o mesmo interesse e engajamento nas questões ambientais, percebidas de forma integrada. A pesquisa aponta a grande influência que a escola, a família e a comunidade exercem na motivação desses jovens. Assim, programas que promovem a relação escola e comunidade, como a Com-vida - Comissão de Meio Ambiente e Qualidade de Vida na Escola e a própria Conferência de Meio Ambiente são espaços que devem ser potencializados cada vez mais. Para qualificar o debate, também é preciso aprofundar conceitos e conteúdos sobre a questão ambiental por meio de estudos, pesquisas, debates, ou seja, por um constante processo de aprendizagem num ambiente pedagógico que a escola pode proporcionar.

Com fortalecimento dessas estratégias políticas e pedagógicas que a educação ambiental proporciona, estaremos apoiando a juventude, junto com a sociedade, a buscar soluções que vão de encontro à construção de sociedades sustentáveis.

II - CONFERÊNCIA NACIONAL INFANTO-JUVENIL PELO MEIO AMBIENTE

A Conferência Nacional Infanto-Juvenil pelo Meio Ambiente é uma ação no âmbito do Órgão Gestor da Política Nacional de Educação Ambiental, representado pela Diretoria de Educação Ambiental (DEA) do Ministério do Meio Ambiente (MMA) e pela Coordenação Geral de Educação Ambiental (CGEA) do Ministério da Educação (MEC). A primeira versão, em 2003, envolveu 16 mil escolas de todo o país, mobilizando quase seis milhões de pessoas em 4.067 municípios. O processo desencadeou o Programa Vamos Cuidar do Brasil com as Escolas, desenvolvido pela CGEA/MEC a partir de 2004, tendo especial ênfase na formação de professores e estudantes das escolas participantes da I Conferência. O **objetivo da II Conferência Nacional Infanto-Juvenil pelo Meio Ambiente (II CNIJMA)**, realizada em 2005/2006, foi fortalecer a Educação Ambiental e a Educação para a Diversidade nos Sistemas de Ensino, propiciando atitude responsável e comprometida da comunidade escolar com as questões socioambientais, locais e globais. O processo consistiu em duas etapas:

• Conferência de Meio Ambiente nas Escolas

Mobilização das escolas e comunidades durante o segundo semestre de 2005, que assumiram responsabilidades e ações com base nos Acordos Internacionais sobre Biodiversidade, Mudanças Climáticas, Segurança Alimentar e Nutricional e Diversidade Étnico-Racial. Este espaço de debate sobre problemas sociais e ambientais da comunidade e do planeta envolveu 11.475 escolas públicas e privadas, urbanas e rurais de 5ª a 8ª séries do ensino fundamental e, com uma ação afirmativa, chegaram também em comunidades indígenas, quilombolas, assentamentos rurais e em grupos de meninos e meninas em situação de rua sem acesso às escolas de 5ª a 8ª séries. Ao todo 3.801.055 de pessoas foram mobilizadas em torno da idéia "Vamos Cuidar do Brasil".

• Conferência Nacional

Evento final realizado de 23 a 28 de abril de 2006 em Luziânia / Goiás, reunindo cerca de 550 adolescentes delegados e delegadas dos 26 Estados brasileiros e do Distrito Federal (público da pesquisa) num ambiente de intervenção política e de aprendizagem coletiva, celebrando o trabalho desenvolvido no decorrer de 2005 em todo o país. As delegações foram selecionadas pelos Coletivos Jovens de Meio Ambiente a partir da análise das responsabilidades das escolas e comunidades, seguindo o princípio "jovem escolhe jovem". Em alguns estados a seleção da delegação ocorreu a partir de Conferências Regionais e/ou Estaduais, onde os próprios adolescentes escolheram seus representantes para a etapa nacional. As atividades do evento foram conduzidas por jovens facilitadores, seguindo o princípio "jovem educa jovem", ou seja, o processo educacional foi construído a partir das experiências dos próprios adolescentes e dos jovens. O resultado final foi a produção coletiva da Carta das Responsabilidades "Vamos Cuidar do Brasil", representando as idéias de todas as escolas e comunidades envolvidas (11.475) e fornecendo subsídios para políticas e públicas. O documento final, também transformado em linguagem de rádio, hip-hop, jornal e publicidade, foi entregue ao Presidente Luiz Inácio Lula da Silva, ao Ministro da Educação Fernando Haddad e à Ministra do Meio Ambiente Marina Silva, na Esplanada dos Ministérios, em Brasília.

III - METODOLOGIA E UNIVERSO DA PESQUISA

Método – Foi utilizada a pesquisa quantitativa por amostragem, considerando a margem de erro de 5% e intervalo de confiança de 95%. Uma equipe composta por um coordenador e cinco entrevistadoras conduziu 238 entrevistas coletivas em um universo de 549 delegados (tabela 01). Os grupos de delegados entrevistados preencheram um questionário estruturado (anexo 01) durante aproximadamente 15 minutos. A coleta de dados foi realizada no período de realização da Conferência – 23 a 28 de abril de 2006. As informações foram digitalizadas, corrigidas, tabuladas e incorporadas a um banco de dados. A análise estatística foi realizada com a utilização do software *Statistical Package for the Social Sciences*. Foram calculadas as freqüências absolutas e relativas simples dos dados, também em cruzamentos por regiões do Brasil, gênero, rede escolar (estadual, municipal e particular) e local de residência (campo e cidade). Foi feito teste de hipóteses qui-quadrado para verificar a independência dos eventos, ou seja, a existência ou não de associação entre as variáveis.

Instrumento - O questionário estruturado contemplou 39 questões. Foi elaborado pela equipe do NEPA/UNIVIX e revisado pela equipe da CGEA/MEC, buscando atender as especificidades do público, composto por adolescentes de todas as regiões do país. As questões foram estruturadas em três blocos principais: a) dados pessoais do entrevistado; b) percepção da educação ambiental na escola; c) percepção das questões socioambientais na sociedade.

Amostra – O cálculo foi determinado pela técnica da amostragem estratificada proporcional, considerando o total de delegado(a)s participantes de cada Unidade Federativa (UF), determinado pelo regulamento da II CNIJMA. Desta forma, para cada UF (estrato) foi calculado o tamanho mínimo da amostra – tabela 01. Os entrevistados foram escolhidos de forma aleatória, respeitando o equilíbrio de gênero.

Gráfico 01 - Distribuição regional das (os) delegadas(os) entrevistados

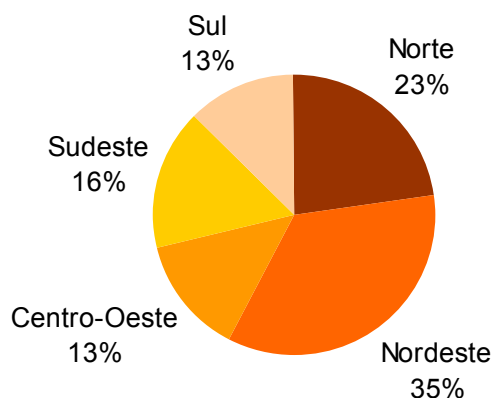


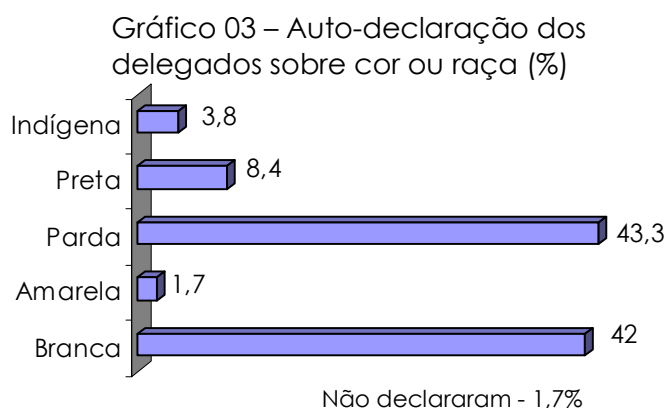
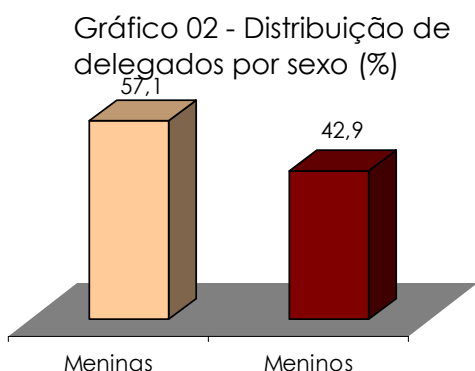
Tabela 1 - Distribuição da cobertura da pesquisa em relação ao número total de delegados

UF	Presentes	Entrevistados	
AC	16	7	44%
AL	21	8	38%
AM	21	8	38%
AP	10	8	80%
BA	20	9	45%
CE	24	10	42%
DF	12	6	50%
ES	22	9	41%
GO	23	9	39%
MA	22	9	41%
MG	24	10	42%
MS	15	10	67%
MT	20	8	40%
PA	15	7	47%
PB	23	9	39%
PE	23	9	39%
PI	22	10	45%
PR	23	11	48%
RJ	25	10	40%
RN	21	9	43%
RO	18	8	44%
RR	17	7	41%
RS	24	10	42%
SC	23	10	43%
SE	22	8	36%
SP	22	10	45%
TO	21	9	43%
Total	549	238	43%

IV- RESULTADOS

IV.1. Perfil dos delegados e delegadas

As delegações participantes do evento final da II CNIJMA são compostas em sua maioria por meninas (57,1%) – gráfico 02, seguindo a mesma tendência das Conferências de meio ambiente nas escolas, cuja maior parte (66%) elegeu meninas como delegadas¹, apesar do número maior de meninos matriculados no Ensino Fundamental (Censo Escolar 2005). Este dado demonstra não só o interesse das meninas pelas questões ambientais, mas também o seu papel de destaque na representação política, tradicionalmente mais concentrada no universo masculino. A diversidade étnico-racial também foi uma característica marcante das delegações (gráfico 03), com equilíbrio na participação de brancos e pardos.



A faixa etária da maioria dos participantes (78,1%) concentra-se entre 13 e 15 anos² (gráfico 03), matriculados no segundo segmento do ensino fundamental (tabela 02), com expressiva participação dos estudantes da 8ª série (67%), ou seja, os estudantes com idade e série próxima ao ensino médio tiveram maior participação proporcional. Isso aponta para um possível êxito da metodologia da II CNIJMA aplicada ao ensino médio.

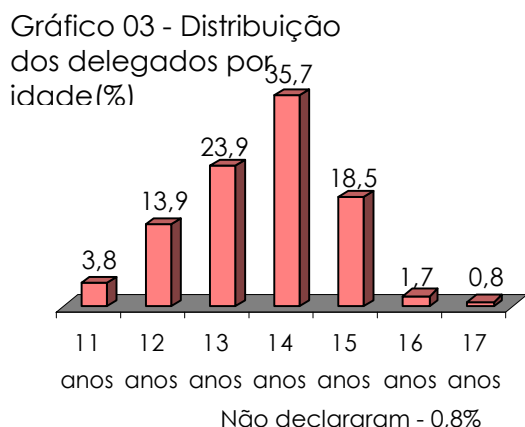


Tabela 02 – Distribuição dos delegados por matrículas nas séries do ensino fundamental nas cinco regiões

Série	SE	S	CO	NE	N	Total*
5ª	0%	3%	0%	3%	2%	2%
6ª	10%	7%	3%	12%	11%	10%
7ª	21%	19%	24%	20%	20%	21%
8ª	69%	65%	72%	65%	67%	67%

*0,8% do Total de Participantes estão matriculados entre a 1ª a 4ª série (segmento ações afirmativas)

¹ Fonte: www.mec.gov.br/conferenciainfanto

² A mudança da data da conferência, originalmente prevista para o final de 2005, mas realizada em abril de 2006, propiciou a participação de estudantes com mais de 14 anos, inicialmente não prevista no regulamento, com exceção para os estudantes com necessidades especiais.

A representatividade regional e social foi uma forte característica das delegações. Os participantes residem em sua maioria (80%) nos municípios do interior do país – tabela 03, nas áreas urbanas (76,1%) – tabela 05. Estudam em escolas públicas (94,5%) dos municípios do interior (79%)³– tabela 04, refletindo os dados do Censo Escolar 2005⁴, onde 87% dos estudantes de 5ª a 8ª série do país estudam em escolas públicas e 78% estudam em escolas dos municípios do interior. Surpreendentemente a maioria acessa a internet (60,3%), com exceção dos estudantes da região Norte, cuja maior parte não tem acesso (51,9%) – tabela 06. No campo a situação se agrava, pois 73,8% não têm acesso à internet (tabela 19C-anexo 4).

Tabela 03 – Distribuição dos delegados por localização do município de moradia e de estudo

Região	Moradia		Escola	
	Capital	Interior	Capital	Interior
N	34%	66%	35%	65%
NE	19%	81%	19%	81%
CO	30%	70%	33%	67%
S	3%	97%	3%	97%
SE	10%	90%	10%	90%
Total	20%	80%	21%	79%

Tabela 04 – Distribuição dos delegados por matrículas nos sistemas de ensino

Região	Escola Municipal	Escola Estadual	Escola Particular
N	27,8%	68,5%	3,7%
NE	45,7%	45,7%	8,6%
CO	27,3%	63,6%	9,1%
S	25,8%	74,2%	0,0%
SE	48,7%	48,7%	2,6%
Total	37,0 %	57,6 %	5,5 %

Tabela 05 – Distribuição dos delegados por caracterização do local de moradia

Local de moradia	SE	S	CO	NE	N	Total
Cidade	79,5%	67,7%	75,8%	72,8%	83,3%	76,1%
Comunidade indígena	0,0%	6,5%	6,0%	2,5%	1,9%	2,9%
Comunidade quilombola	0,0%	0,0%	0,0%	0,0%	1,9%	0,4%
Campo	17,9%	22,6%	15,2%	19,8%	13,0%	17,6%
Morador de Rua	0,0%	0,0%	0,0%	1,2%	0,0%	0,4%
Outro	2,7%	3,2%	3,0%	3,7%	0,0%	2,5%

Tabela 06 – Acesso das (os) delegadas(os) à internet

Acesso à internet	SE	S	CO	NE	N	Total
Sim	66,7%	74,2%	66,7%	57,5%	48,1%	60,3%
Não	33,3%	25,8%	33,3%	42,5%	51,9%	39,7%

³ Em 7,9% do total da amostra foram identificados casos nos quais o local de moradia difere do local da escola.

⁴ www.inep.gov.br

IV.II. Engajamento nas questões ambientais

Interesse sobre meio ambiente

Como esperado, as(os) delegadas(os) (91,2%) são interessadas em assuntos ligados à temática ambiental – tabela 07. Isto se reflete no interesse em participar de um projeto ou curso na escola sobre meio ambiente (98,8%) – tabela 08 e em menor escala, na busca de informações sobre meio ambiente em sites sobre a temática (56%) – tabela 09. Vale destacar que do total de estudantes de escolas particulares com acesso à internet, 73% acessam sites sobre meio ambiente (tabela 19B -anexo 3) .

Tabela 07 - Interesse por assuntos ligados à temática ambiental

Sim	91,20%
Às vezes	7,60%
Não responderam	1,30%

Tabela 09 - Interesse dos delegados que tem acesso à internet em sites ligados à temática ambiental

Sim	56%
Não	44%

Tabela 08 - Interesse em participar de um projeto ou curso na escola sobre meio ambiente

Sim, qualquer que seja o assunto	77,30%
Sim, dependendo do assunto	19,70%
Não	0,80%
Não responderam	0,80%

Realização de ações para cuidar do meio ambiente

De maneira proporcional ao interesse, as(os) delegadas(os) realizam ações para cuidar do meio ambiente (88,20 %), porém encontram dificuldades para “convencer” outras pessoas (56,30%) – tabela 10, sendo que na região Centro –Oeste este valor chega a 69,7% – tabela 30 D - anexo 4 . Boa parte dessas ações é realizada na comunidade onde residem (63,4%) – tabela 11. Na região Sul 83,4% das (os) delegadas(os) participam de ações em suas comunidades (tabela 23 D – anexo 4). Em relação ao gênero, os meninos têm maior atuação em suas comunidades do que as meninas (69,6%) – tabela 23 A -anexo 2, fato contraditório à representação feminina na II CNIJMA. Outro dado relevante é que 78,8% dos estudantes que residem no campo também afirmam participar de ações em suas comunidades – tabela 23 C - anexo 3.

Tabela 10 – Delegados que realizam ações para cuidar do meio ambiente

Sim, mas é difícil convencer as outras pessoas	56,30%
Sim	31,90%
Não, mas gostaria de fazer	10,50%
Não responderam	0,80%
Não	0,40%

Tabela 11- Participação em ações ligadas ao meio ambiente na comunidade onde mora

Sim	63,4 %
Não	36,1 %
Não responderam	0,4%

IV.III. Percepção da educação ambiental na escola

Freqüência da abordagem dos temas ambientais na escola

Os temas ambientais são abordados freqüentemente em 60,1% das escolas das (os) delegadas(os), e eventualmente em 32,8% das escolas – tabela 12. A somatória das opções freqüentemente e eventualmente (92,8%) aproxima-se dos dados do Censo Escolar 2004, que indica a universalização da Educação Ambiental nas Escolas de Ensino Fundamental (94%). Os estudantes que afirmam que suas escolas nunca abordaram temas ambientais são da região Norte, da rede estadual, e de escolas do campo. Por outro lado, nas escolas do campo, segundo 65,9% das (os) delegadas(os) (Tabela 10 C – anexo 3) os temas ambientais são abordados de forma freqüente mais do que na cidade (58,6%).

Tabela 12- Freqüência da abordagem de temas ambientais nas escolas dos delegados

Freqüentemente	60,10%
Eventualmente	32,80%
Raramente	5,90%
Nunca	0,80%
Não responderam	0,40%

Participação em atividades na escola sobre meio ambiente

A maioria das (os) delegadas(os) (87,4%) participa de eventos, projetos e cursos sobre meio ambiente em suas escolas – tabela 13. Quanto maior a freqüência de abordagem da EA nas escolas, maior a participação das (os) delegadas(os) em projetos – tabela 13.1. O grupo de delegados que optou pela opção não, provavelmente ignorou o fato de ter participado da conferência de meio ambiente na escola, referindo-se unicamente a um período anterior a esse evento.

Tabela 13 - % Participação dos delegados em eventos, projetos e cursos sobre meio ambiente em suas escolas

Sim	87,40%
Não	12,20%
Não responderam	0,40%

Tabela 13.1 -Teste de hipótese - qui quadrado

		Você já fez algum curso ou participou de algum evento / projeto na sua escola relacionado ao tema "meio ambiente"?		
		Não	Sim	Total
Na sua escola é comum serem tratados assuntos ligados ao meio ambiente?	Freqüentemente	12 41,4%	131 63,0%	143 60,3%
	Eventualmente	13 44,8%	65 31,3%	78 32,9%
	Raramente	3 10,3%	11 5,3%	14 5,9%
	Nunca	1 3,4%	1 0,5%	2 0,8%
Total		29 100,0%	208 100,0%	237 100,0%

P=0,067

Sugestões de metodologias para a abordagem do tema meio ambiente na escola

As (os) delegadas(os) acham que a temática ambiental deveria ser abordada a partir de projetos (trabalhos) que envolvessem a escola e a comunidade que está a sua volta. (48,3%) – tabela 14 . Apesar da demanda dos estudantes, a relação escola e comunidade tem muito a avançar. Segundo o INEP, 2005, apenas 8,8% das escolas envolveram-se em atividades com a participação da comunidade, relacionadas à manutenção de hortas / pomares / jardins enquanto 17,9% com mutirões de limpeza das escolas.

Tabela 14 – Sugestões para formas de abordagem dos assuntos relacionados ao meio ambiente nas escolas, segundo as (os) delegadas(os)

A partir de projetos (trabalhos) que envolvessem a escola e a comunidade que está a sua volta	48,30%
Deveria existir uma disciplina específica para tratar de meio ambiente	20,20%
O assunto deveria ser discutido por todos os professores e em todas as disciplinas	18,50%
Assuntos escolhidos em conjunto pelos professores e alunos	11,30%
Não vê necessidade de se tratar de assuntos ligados ao meio ambiente nas escolas.	0,80%

Como segunda opção, o grupo de estudantes que afirmou interesse em participar de curso /projeto sobre meio ambiente na sua escola “dependendo do assunto”, demonstrou mais interesse pela criação de uma disciplina específica. Já o grupo interessado em “qualquer que seja o assunto” sobre meio ambiente acha que o tema deveria ser discutido por todos os professores e em todas as disciplinas - Tabela 14.1. Podemos inferir que há uma tendência do grupo com interesse temático para o aprofundamento de conteúdo por meio de disciplinas, enquanto o grupo sem interesse temático demonstra uma preocupação maior com o processo.

Tabela 14.1 Teste de hipótese - qui quadrado

		Como você gostaria que os assuntos relacionados ao meio ambiente fossem trabalhados / discutidos na sua escola?				
		Deveria existir uma matéria específica	Deveria ser discutido por todos os professores	Temas escolhidos pelos professores e alunos	A partir de projetos que envolvessem a escola e a comunidade	Total
Se na sua escola fosse oferecido um curso / projeto sobre meio ambiente, você participaria?	Sim, dependendo do assunto	12 26,1%	7 16,3%	11 40,7%	17 15,0%	47 20,5%
	Sim, qualquer que seja o assunto	34 73,9%	36 83,7%	16 59,3%	96 85,0%	182 79,5%
Total		46 100,0%	43 100,0%	27 100,0%	113 100,0%	229 100,0%

P = 0,017

Participação em programas do Ministério da Educação

Aproximadamente metade das escolas das (os) delegadas(os) (51%) participaram da I Conferência Nacional Infante-Juvenil pelo Meio Ambiente (tabela 15). Esse dado coincide com o perfil da totalidade de escolas que participaram do processo da II CNIJMA: 54% realizaram a ICNIJMA (MEC, 2006). Da mesma forma 43% das escolas das (os) delegadas(os) têm Com-vida, convergindo com os dados da totalidade de escolas que realizaram a II CNIJMA – 36% têm Com-vida. Por outro lado a maioria das escolas das (os) delegadas(os) - 72,5% - participou do Seminário de Formadores do Programa Vamos Cuidar do Brasil, divergindo com o perfil das 11.297 escolas que participaram do processo da II CNIJMA: 49% realizaram os seminários de formação (MEC, 2006). Para essa última questão em especial a porcentagem daqueles que não souberam responder ou não responderam – foi muito elevada – 50%. Além de fatores como a mudança de escola, deve ser considerado o fato de que os seminários de formadores não aconteceram nas escolas, mas sim em eventos que envolveram grupos de representantes de diversas escolas e seus representantes (2 professores e 2 estudantes por escola).

Tabela 15 - Participação das escolas das (os) delegadas(os) em programas do Ministério da Educação

	SIM	NÃO	Total	Não souberam, não responderam
I Conferência Nacional Infante-Juvenil pelo Meio Ambiente	52%	48%	100%	20%
Seminário de Formadores do Programa Vamos Cuidar do Brasil	73%	28%	100%	50%
COM-VIDA - Comissão de Meio Ambiente e Qualidade de Vida nas Escolas	43%	57%	100%	16%

As (os) delegadas(os) mostraram forte interesse na criação e fortalecimento a Com-vida (96,6%) – tabela 16, reforçando a proposta das (os) delegadas(os) de que a temática ambiental deveria ser abordada a partir de projetos (trabalhos) que envolvessem a escola e a comunidade que está a sua volta – tabela 14. Este é um forte indicativo para a necessidade de fortalecimento e continuidade de projetos de educação ambiental que promovem a interação entre a escola e a comunidade.

Tabela 16-Interesse dos delegados na criação / fortalecimento de Com-Vida nas suas escolas

Sim	96,60%
Não sabe	2,90%
Não responderam	0,40%

IV.VI. Opinião e percepção sobre as questões ambientais

Conceito de meio ambiente

Meio ambiente é entendido como a interação das diferentes formas de vida existentes no planeta, incluindo os seres humanos (66%) – tabela 17. Essa visão integradora, também é compartilhada pelos integrantes dos Coletivos Jovens de Meio Ambiente, que afirmam que meio ambiente é a somatória dos componentes bióticos, abióticos e os seres humanos (MEC, MMA, 2005). Os jovens mostram um ponto de vista diferente dos adultos, que tem uma visão naturalista do meio ambiente, considerando os seres humanos “fora do meio ambiente”, segundo ISER/MMA, 2001.

Tabela 17 – O que é meio ambiente para as (os) delegadas(os)

É a interação das diferentes formas de vida existentes no planeta, incluindo os seres humanos	66%
São os recursos naturais (água, ar, solo, etc) que os seres humanos dependem para viver	18,9%
São os animais (fauna) e as plantas (flora) que devemos conservar e preservar.	13%
É a interação das diferentes formas de vida existentes no planeta, sem considerar os seres humanos	2,1%

Opinião sobre o uso e proteção do meio ambiente

A visão integrada das (os) delegadas(os) se reflete no seu entendimento de uso dos recursos naturais. A maioria opta pela preservação, porém demonstra preocupação com as pessoas que dependem do meio ambiente para garantir sua sobrevivência – tabela 18. Também acreditam que é possível haver desenvolvimento sem agressão ao meio ambiente (91,6%) – tabela 19, assim como os adultos brasileiros, que segundo o ISER/MMA, 2001, acham que é possível desenvolver a economia sem destruir o meio ambiente. Esse quadro pode indicar que há uma predisposição dos jovens, com o apoio da sociedade, em buscar soluções que vão de encontro à construção de sociedades sustentáveis.

Tabela 18 – O que fazer com a natureza

Totalmente preservada	34,5%
Totalmente preservada, mas oferecendo às pessoas que dela dependem outras formas de trabalho que não a da exploração da natureza.	34,5%
Parcialmente preservada, pois as pessoas que dela dependem precisam utilizar os recursos naturais disponíveis	16,8%
Deveria ser feita uma consulta em todo o Brasil para decidir sobre isso, uma vez que a natureza pertence a todos os brasileiros.	13,9%
As pessoas que dependem da natureza deveriam decidir o que fazer com ela	0,4%

Tabela 19 – Correlação entre desenvolvimento e meio ambiente

Sim	91,6%
Não	7,6%
Não responderam	0,8%

Conhecimentos básicos sobre meio ambiente)

A maioria dos estudantes (66,4%) identifica corretamente o bioma de seu local de moradia, com destaque para as regiões Centro-Oeste (93,9%) e Sudeste (76,9%) – tabela 20. Nesse panorama é possível identificar extremos: mais de 75% dos estudantes de Tocantins e Santa

Catarina desconhecem o bioma do local onde residem, ao contrário da totalidade das (os) delegadas(os) dos estados do Amazonas, Pernambuco, Distrito Federal e Goiás, que tem pleno conhecimento do bioma do local onde moram. Por outro do total dos estudantes entrevistados, pouco mais da metade acredita que há relação entre todos os casos de poluição e a saúde da população - tabela 21. Considerando que o grupo de entrevistados tem envolvimento com a questão ambiental, dada a sua participação na II CNIJMA, os resultados indicam que há espaço para aprofundar ainda mais o adensamento de conteúdos sobre meio ambiente.

Tabela 20- Identificação do bioma do local de moradia

Unidade da Federação	Respostas Corretas	Respostas Erradas	Não sei dizer qual o bioma	Não sei o que é bioma	Em branco
Brasil	66,4%	8,4%	20,2%	4,6%	0,4%
Norte	55,6%	11,1%	24%	7%	1,9%
Amazonas	100,0%	-	-	-	-
Acre	85,7%	-	14%	-	-
Roraima	57,1%	42,9%	-	-	-
Pará	57,1%	-	14%	29%	-
Rondônia	37,5%	25,0%	13%	13%	12,5%
Amapá	37,5%	12,5%	50%	-	-
Tocantins	22,2%	-	67%	11%	-
Nordeste	65,4%	3,7%	27%	4%	-
Pernambuco	100,0%	-	-	-	-
Ceará	90,0%	10,0%	-	-	-
Bahia	66,7%	11,1%	11%	11%	-
Paraíba	66,7%	-	33%	-	-
R. G. do Norte	66,7%	-	33%	-	-
Sergipe	62,5%	-	38%	-	-
Piauí	60,0%	-	40%	-	-
Alagoas	37,5%	-	63%	-	-
Maranhão	33,3%	11,1%	33%	22%	-
Sudeste	76,9%	2,6%	15%	5%	-
Minas Gerais	90,0%	-	10%	-	-
São Paulo	90,0%	-	10%	-	-
Rio de Janeiro	80,0%	-	10%	10%	-
Espírito Santo	44,4%	11,1%	33%	11%	-
Sul	45,2%	29,0%	19%	6%	-
Paraná	81,8%	-	9%	9%	-
R. G. do Sul	30,0%	40,0%	30%	-	-
Santa Catarina	20,0%	50,0%	20%	10%	-
Centro-Oeste	93,9%	3,0%	3%	-	-
Distrito Federal	100,0%	-	-	-	-
Goiás	100,0%	-	-	-	-
M. G. do Sul	88,9%	-	11%	-	-
Mato Grosso	87,5%	12,5%	-	-	-

Obs: Foram consideradas corretas as respostas que corresponderam ao bioma de abrangência no estado (IBGE, 2004) independentemente de sua % de ocorrência.

Tabela 21 - Relação entre os níveis de poluição e a saúde da população

Sim, em todos os casos de poluição	52,5%
Sim, em alguns casos de poluição	42,4%
Não	5,0%

Diagnóstico da situação do meio ambiente

A avaliação das (os) delegadas(os) sobre a qualidade de vida nos municípios onde residem é positiva, predominando a opção regular (47,1%) seguida da opção boa (40,3%) – tabela 22. Nas regiões Sudeste e Sul as (os) delegadas(os) consideram boa a qualidade de vida - 61,5% e 51,6% respectivamente – tabela 29 D – anexo 4. A grande maioria afirma ter conhecimento sobre problemas ambientais no local onde reside (75,6%), porém 23,1% afirmam que desconhecem – tabela 23. Dos problemas citados destacam-se a poluição da água, queimadas e desmatamentos, esgoto e lixo – tabela 24. Ao enumerar, em escala crescente de prioridade, os responsáveis pelos problemas ambientais, a população, a indústria e o governo foram apontados como os três principais – tabela 25.

Tabela 22 - Opinião sobre a qualidade de vida do município onde reside

Regular	47,1%
Boa	40,3%
Ruim	6,3%
Ótima	5,5%
Péssima	0,4%
Não responderam	0,4%

Tabela 23 - Conhecimento de problemas ambientais no local onde reside

Sim	75,6%
Não	23,1%
Não responderam	1,3%

Tabela 24- Descrição de problemas ambientais no local onde reside (% de citações)

poluição da água	26,29%
queimadas e desmatamentos	21,13%
esgoto	19,07%
lixo	15,98%
poluição em geral	13,40%
poluição sonora e visual	2,06%
pesca predatória	2,06%

Tabela 25 – Identificação dos responsáveis pelos problemas ambientais, onde 1 é considerado o mais responsável e 6, o menos responsável

1) População
2) Indústria
3) Governo
4) Agricultura
5) Comércio
6) Pecuária

Responsáveis por zelar e cuidar do meio ambiente

As (os) delegadas(os) afirmam que todos são responsáveis por cuidar / zelar pelo meio ambiente (89,5%) – tabela 26, o que mostra sintonia com o conceito de responsabilidade coletiva e diferenciada, trabalhado na própria II CNIJMA. De forma coerente, eles buscariam apoio na comunidade para resolver algum problema ambiental (21,4%) – tabela 27. A reduzida escolha da opção “falaria com meu professor, minha professora” evidencia

a distância da relação professor-estudante e conseqüentemente da relação escola-comunidade.

Tabela 26 – Identificação dos responsáveis por cuidar / zelar pelo meio ambiente

Todos	89,5%
Sociedade	6,3%
Órgãos Ambientais	2,5%
Municípios	0,8%
Estados	0,4%
Não responderam	0,4%

Tabela 27 – Ação que realizaria para resolver um problema ambiental da comunidade

Organizaria uma reunião na comunidade	21,40%
Entraria para uma entidade voltada para defesa do ambiente	17,60%
Procuraria o órgão ambiental	13,40%
Organizaria uma manifestação de rua	12,20%
Faria contato com a imprensa (jornal, TV, rádio, etc.)	9,70%
Outra	9,20%
Faria um abaixo assinado	5,90%
Falaria com meu professor, minha professora	5,50%
Pediria ajuda a um político	2,10%
Não responderam	2,10%
Não daria para fazer nada	0,80%

Apesar de afirmarem que entrariam para entidades de defesa do meio ambiente (17,6%), a grande maioria do(a)s delegado(a)s (73,1%) desconhece as organizações não governamentais que atuam na área ambiental nas suas comunidades, assim como os adultos entrevistados (2001) na pesquisa “O que o brasileiro pensa do meio ambiente” (MMA / ISER)- tabela 28. As ONGs mais citadas pelo(a)s delegado(a)s foram: ECOAR (7 citações), Greenpeace (6 citações), Coletivos Jovens (5 citações), WWF (4 citações), SOS Cultura (4 citações), SESC Ecologia (4 citações), GAMBA (2 citações) e SOS Mata Atlântica (1 citação). Ressalte-se o número de citações não corretas: IBAMA (7 citações), IEF (2 citações), MEC e Petrobras (1 citação cada), explicitadas pelas (os) delegadas(os), o que enfatiza o desconhecimento do conceito de “ONG ambientalista”, bem como o distanciamento entre o (a)s delegado(a)s e tais organizações. Observa-se a necessidade de fortalecimento de programas que promovam o estreitamento das relações das entidades ambientalistas com os jovens.

Tabela 28 - Conhecimento de alguma Organização Não-Governamental (ONG) que atua na área ambiental

Não	73,1%
Sim	26,5%
Não responderam	0,4%

Percepção da relação dos atores da sociedade com a questão ambiental

De uma forma geral, os estudantes entrevistados consideram que a comunidade, empresas e a mídia se preocupam ou se envolvem medianamente com as questões ambientais – tabelas 29, 30 e 31. A indústria teve a pior avaliação - na percepção das (os) delegadas(os), ela diretamente relacionada à poluição – tabela 32.

Tabela 29 – Preocupação da comunidade com problemas ambientais

Às vezes	67,2%
Sim, o tempo todo	15,5%
Não	15,5%
Não sei	1,7%

Tabela 30 - Apoio de empresas a iniciativas que protegem o meio ambiente

Parcialmente	38,7%
Sim	20,6%
Não	16,4%
Não há empresas no município em que moro	16%
Não sei responder	8%
Não responderam	0,4%

Tabela 31 - Atenção da mídia aos assuntos ligados ao meio ambiente

Sim	47,9
Não	44,1
Não sei responder	7,1
Não responderam	0,8

Tabela 32 – Primeira palavra que vem à mente do delegado quando pensa em “indústria”

Poluição	60,5%
Desenvolvimento	13,4%
Emprego	8,4%
Responsabilidade Social	7,6%
Lucro	4,6%
Outra	4,2%
Não responderam	1,3%

Percepção da relação no núcleo familiar com a questão ambiental

Nas famílias das (os) delegadas(os) o tema meio ambiente é quase sempre discutido (40,4%) – tabela 33, ou seja, pode-se assumir que há grande potencial de envolvimento da família no aprofundamento do debate sobre meio ambiente e no seu conseqüente engajamento na resolução dos problemas ambientais. Enquanto isso, somente 23% das casas das (os) delegadas(os) participam da coleta seletiva – tabela 34. A maioria (59,7%) das famílias utiliza a coleta pública periódica. Nas residências de 42,9% das (os) delegadas(os) do campo, o lixo é queimado – tabela 37 C anexo 3. Esses dados se repetem nas escolas. Segundo dados do Censo Escolar 2004, do total de escolas no Brasil que oferecem programas de Educação Ambiental, 49,3% adotam a Coleta pública Periódica, 41,3% queimam o lixo, 11,9% jogam o lixo em outras áreas e apenas 5% reutilizam ou reciclam o lixo.

Provavelmente devido a esse cenário, as (os) delegadas(os) são bastante céticos quanto ao envolvimento dos moradores na separação do lixo para a coleta seletiva -tabela 35. Eles acreditam que só alguns separariam (58,4%), e somente com uma lei que obrigasse tal ação (25,6%). Mais uma vez os dados apontam para o necessário envolvimento da comunidade e da família, não somente na implantação, mas na concepção dos projetos de projetos de educação ambiental.

Tabela 33- Como o assunto meio ambiente é tratado no âmbito familiar

Quase sempre	42 %
Poucas vezes	28,6%
Sempre	26,1%
Nunca	2,9 %
Não responderam	0,4 %

Tabela 34 -Destinação do lixo doméstico na residências

Coloca todo lixo na porta e o lixeiro leva	59,70%
Separa os tipos e encaminha para o sistema de coleta seletiva	23,10%
Queima	12,20%
Joga / enterra em terreno baldio	4,20%
Não sei o que eles fazem com o lixo	0,40%
Não responderam	0,40%

Tabela 35 – Visão quanto à separação de lixo pelos moradores para participar de um programa de coleta seletiva.

Só alguns separariam	58,4%
Só com uma lei que obrigasse	25,6%
Todos separariam	8,4%
A prefeitura não faria a coleta do lixo separado	4,6%
Ninguém separaria, pois dá muito trabalho	1,7%
Não responderam	1,3%

V - CONCLUSÃO

Os resultados não são conclusivos para todo o universo de estudantes do ensino fundamental, devido ao recorte da amostra, mas mostram indicativos que poderão ser aprofundados em pesquisas posteriores.

A II Conferência Nacional Infanto-Juvenil pelo Meio Ambiente reuniu um grupo de adolescentes com expressiva diversidade regional, étnica, cultural e social. Os pontos de convergência na diversidade foram o interesse e o engajamento nas questões ambientais. Os resultados mostram que há uma predisposição desses grupos, com apoio da sociedade, em buscar soluções que vão de encontro à construção de sociedades sustentáveis.

A pesquisa aponta a grande influência que a escola e a comunidade exercem na motivação desses jovens - a principal sugestão dos adolescentes é a criação de projetos de educação ambiental que promovam a relação escola e comunidade. Assim, programas como a Com-vida - Comissão de Meio Ambiente e Qualidade de Vida na Escola e a própria Conferência de Meio Ambiente na escola são espaços que podem ser potencializados.

É importante o envolvimento da família nesse processo, contribuindo não somente na implantação, mas na concepção de projetos de educação ambiental. Como consequência, o debate nos lares e nas comunidades é ampliado, encorajando a juventude a dar prosseguimento a suas propostas.

Mas o ativismo só não basta, é preciso aprofundar conceitos e conteúdos por meio de estudos, pesquisas, debates, ou seja, por um constante processo de aprendizagem em ambiente pedagógico que a escola pode proporcionar.

VI- BIBLIOGRAFIA

IBGE. Mapa de biomas. Brasília: MMA/IBGE, 2004. Disponível em www.ibge.gov.br. Acesso em outubro 2006.

INEP . *Um Retrato da Presença da Educação Ambiental no Ensino Fundamental Brasileiro: o percurso de um processo acelerado de expansão* . Alinne Veiga, Érica Amorim, Mauricio Blanco. Brasília:INEP/MEC, 2005

_____. Censo Escolar 2005. Brasília: MEC/INEP, 2006. Disponível em www.ibge.gov.br. Acesso em outubro de 2006

ISER/MMA. *O que o Brasileiro Pensa do Meio Ambiente e do Consumo Sustentável – Pesquisa Nacional de Opinião (1992-1997-2001)*. Brasília: ISER/MMA, 2002

MEC/MMA. *II Conferência Nacional Infanto-Juvenil pelo Meio Ambiente – Processos e Produtos*. Brasília: MEC/MMA, 2006. Disponível em www.mec.gov.br/conferenciainfanto. Acesso em setembro de 2006.

_____. Perfil dos Conselhos Jovens de Meio Ambiente. Brasília: MEC/MMA, 2005. Disponível em www.mec.gov.br. Acesso em março de 2005.

MMA. *Resultado da Pesquisa com os delegados participantes da II Conferência Nacional do Meio Ambiente*. Brasília: Agenda 21 /MMA, 2006

_____. Perfil da cidadania ambiental de estudantes técnicos - O que pensam sobre a questão ambiental, NEPA - UNIVIX / CEFET - RJ, 2005, disponível em <http://www.folhadomeio.com.br/publix/fma/folha/2006/09/edu172.html>, em Junho de 2006.

_____. O que pensam, sobre meio ambiente, os (as) alunos (as) do ensino fundamental do Espírito Santo que participaram do processo de seleção do (a)s delegados (as) para a II CNIJMA, NEPA - UNIVIX / COE - ES, 2006, disponível em http://www.jornaldomeioambiente.com.br/JMA-txt_importante/oquepensam.asp, em Outubro de 2006.

ANEXO - 01

PERCEPÇÃO DA CIDADANIA AMBIENTAL DE ESTUDANTES DO ENSINO FUNDAMENTAL

Este questionário foi desenvolvido pelo Núcleo de Estudos em Percepção Ambiental / NEPA – UNIVIX (Vitória – ES), analisado e aprovado pela COE-ES e pela equipe da Coordenação Geral de Educação Ambiental do MEC, para ser aplicado aos participantes da II Conferência Nacional Infanto-Juvenil pelo Meio Ambiente (23 a 28 de abril de 2006, Brasília)

DADOS PESSOAIS DO ENTREVISTADO

1. **Sexo:** () Feminino () Masculino

2. **Idade:** _____ anos

3. **Cor ou Raça**

() Branca () Amarela () Parda () Preta () Indígena

4. **Município onde está sua escola** _____

5. **Município onde você mora** -----

6. **Estado** :

7. **Rede escolar**

() Escola Municipal () Escola Estadual () Escola Particular

8. **Série em que está matriculado**

() 1^a () 2^a () 3^a () 4^a () 5^a () 6^a () 7^a () 8^a

9. **Local onde mora:**

() Cidade () Comunidade indígena () Comunidade quilombola
() Campo () Morador de rua () Outra

PERCEPÇÃO DA EDUCAÇÃO AMBIENTAL NA ESCOLA

10. **Na sua escola é comum serem tratados assuntos ligados ao meio ambiente?**

() Frequentemente.
() Eventualmente.
() Raramente.
() Nunca.

11. **Você já fez algum curso ou participou de algum evento / projeto na sua escola relacionado ao tema “meio ambiente”?**

() Não.
() Sim.

12. Se na sua escola fosse oferecido um curso / projeto sobre meio ambiente, você participaria?

- Não.
- Sim, dependendo do assunto.
- Sim, qualquer que seja o assunto.
- Não tenho tempo para participar, mas gostaria.

13. Como você gostaria que os assuntos relacionados ao meio ambiente fossem trabalhados / discutidos na sua escola?

- Deveria existir uma disciplina específica para tratar de meio ambiente.
- O assunto deveria ser discutido por todos os professores e em todas as disciplinas.
- Assuntos escolhidos em conjunto pelos professores e alunos.
- A partir de projetos (trabalhos) que envolvessem a escola e a comunidade que está a sua volta.
- Não vejo necessidade de se tratar de assuntos ligados ao meio ambiente nas escolas.

14. Sua escola participou da I Conferência Nacional Infante-Juvenil pelo Meio Ambiente?

- Sim.
- Não.
- Não sei.

15. Sua escola participou do Seminário de Formadores do Programa Vamos Cuidar do Brasil?

- Sim.
- Não.
- Não sei.

16. Sua escola tem COM-VIDA - Comissão de Meio Ambiente e Qualidade de Vida ?

- Sim.
- Não.
- Não sei.

16.1. Você gostaria de criar uma COM-VIDA ou de fortalecer a que já existe na sua escola?

- Sim.
- Não.
- Não sei.

PERCEPÇÃO AMBIENTAL EM RELAÇÃO À SOCIEDADE

17. O local onde você mora pertence a qual bioma?

- Amazônia.
- Cerrado.
- Caatinga.
- Pantanal.
- Mata Atlântica.
- Campos Sulinos.
- Zona Costeira e Marinha.
- Não sei dizer qual o bioma.
- Não sei o que é bioma.

18. O que é meio ambiente para você?

- São os recursos naturais (água, ar, solo, etc) que os seres humanos dependem para viver.
- É a interação das diferentes formas de vida existentes no planeta, **incluindo** os seres humanos.
- São os animais (fauna) e as plantas (flora) que devemos conservar e preservar.
- É a interação das diferentes formas de vida existentes no planeta, **sem** considerar os seres humanos.

19. Você tem costume de acessar algum site que trate de meio ambiente?

- Não.
- Sim.
- Não tenho acesso a Internet.

20. De quem é a responsabilidade de cuidar / zelar pelo meio ambiente?

- Governo Federal.
- Estados.
- Municípios.
- Sociedade.
- Todos.
- Órgãos Ambientais.

21. Você conhece alguma Organização Não-Governamental (ONG) que atua na área ambiental?

- Não.
- Sim. Qual? _____

22. As pessoas do local onde você mora, demonstram preocupação com problemas ambientais?

- Sim, o tempo todo.
- Às vezes.
- Não.
- Não sei.

23. Você participa de alguma ação ligada ao meio ambiente onde você mora ?

- Não.
- Sim.

24. Você acha que a natureza deveria ser:

- Totalmente preservada.
- Parcialmente preservada pois as pessoas que dela dependem precisam utilizar os recursos naturais disponíveis.
- Totalmente preservada, mas oferecendo pessoas que dela dependem outras formas de trabalho que não a da exploração da natureza.
- As pessoas que dependem da natureza deveriam decidir o que fazer com ela.
- Deveria ser feita uma consulta em todo o Brasil para decidir sobre isso, uma vez que a natureza pertence a todos os brasileiros.

25. Você acredita que há alguma relação entre os níveis de poluição e a saúde da população?

- Não.
- Sim, em alguns casos de poluição.
- Sim, em todos os casos de poluição.

26. Você acha que as empresas do município onde você mora apóiam iniciativas que protegem o meio ambiente?

- Sim.
- Parcialmente.
- Não.
- Não sei responder.
- Não há empresas no município em que moro.

27. Você acredita que a mídia (jornais, TVs, rádios) dedica atenção devida aos assuntos ligados ao meio ambiente?

- Não.
- Sim.
- Não sei responder.

28. Quando você pensa na palavra “indústria”, qual a primeira que vem a sua cabeça?

- Desenvolvimento.

- Lucro.
- Poluição.
- Emprego.
- Responsabilidade Social.
- Outra. Qual : -----

29. Você considera que a qualidade de vida do município onde você mora é:

- Ótima.
- Boa.
- Regular.
- Ruim.
- Péssima.

30. Você está fazendo alguma coisa para cuidar do meio ambiente?

- Não.

- Não, mas gostaria de fazer.

- Sim.

- Sim, mas é difícil convencer as outras pessoas.

31. Tem interesse por assuntos relacionados com o meio ambiente?

- Sim.
- Às vezes.
- Não.

32. Na sua casa os assuntos ligados ao meio ambientes são comentados:

- Sempre.
- Quase sempre.
- Poucas vezes.
- Nunca.

33. Você conhece algum problema ambiental onde você mora?

- Não.
- Sim. Qual? _____

34. Que tipo de ação você faria para resolver esse problema ambiental?

- Não daria para fazer nada.
- Faria um abaixo-assinado.
- Pediria ajuda a um político.
- Falaria com meu professor, minha professora.
- Organizaria uma manifestação de rua.
- Procuraria o órgão ambiental.
- Faria contato com a imprensa (jornal, TV, rádio, etc.).
- Organizaria uma reunião na comunidade.
- Entraria para uma entidade voltada para a defesa do meio ambiente.
- Outra atitude. Qual _____

35. Enumere de 1 a 6 os responsáveis pelos problemas ambientais no município onde você mora, onde 1 é considerado o mais responsável e 6, o menos responsável:

- () Governo.
- () Indústria.
- () Agricultura.
- () Comércio.
- () População.
- () Pecuária.

36. Você acha que pode haver desenvolvimento sem agressão ao meio ambiente?

- () Sim.
- () Não.

37. O que sua família faz com o lixo gerado na sua casa?

- () Queima.
- () Joga / enterra em um terreno baldio.
- () Joga em um rio, córrego, igarapé ou lago / lagoa.
- () Separa os tipos e encaminha para o sistema de coleta seletiva.
- () Coloca todo lixo na porta e o lixeiro leva.
- () Não sei o que eles fazem com o lixo.

38. Se cada morador tivesse que separar seu próprio lixo (vidros, plásticos, restos da cozinha etc) você acha que:

- () Ninguém separaria pois dá muito trabalho.
- () Só alguns separariam.
- () Todos separariam.
- () Só com uma lei que obrigasse.
- () A prefeitura não faria a coleta do lixo separado.

ANEXO – 02

Tabelas de Freqüências Cruzamentos por Gênero

Tabela 2 A – Idade

Variável	Feminino		Masculino	
	Freqüência	Percentagem	Freqüência	Percentagem
11	6	4,4	3	2,9
12	16	11,8	17	16,7
13	36	26,5	21	20,6
14	51	37,5	34	33,3
15	25	18,4	19	18,6
16	1	0,7	3	2,9
17			2	2,0
Total	135	99,3	99	97,1
Não responderam	1	0,7	3	2,9
Total	136	100,0	102	100,0

Tabela 3 A – Cor ou Raça

Variável	Feminino		Masculino	
	Freqüência	Percentagem	Freqüência	Percentagem
Branca	54	39,7	46	44,1
Amarela	4	2,9	0	0
Parda	67	49,3	36	34,2
Preta	8	5,9	12	11,4
Indígena	3	2,2	6	8,6
Não responderam			2	1,7
Total	136	100,0	102	100,0

Tabela 6 A – Estado:

Variável	Feminino		Masculino	
	Freqüência	Percentagem	Freqüência	Percentagem
Espírito Santo	4	2,9	5	4,9
Maranhão	5	3,7	4	3,9
Minas Gerais	8	5,9	2	2,0
Pernambuco	5	3,7	4	3,9
Amapá	3	2,2	5	4,9
Pará	3	2,2	4	3,9
Ceará	5	3,7	5	4,9
Rio Grande do Sul	4	2,9	6	5,9
Goiás	7	5,1	2	2,0
Bahia	5	3,7	4	3,9
Paraná	5	3,7	6	5,9
Rio Grande do Norte	5	3,7	4	3,9
Paraíba	5	3,7	4	3,9
Mato Grosso do Sul	5	3,7	5	4,9
Tocantins	9	6,6	0	0
São Paulo	6	4,4	4	3,9
Amazonas	4	2,9	4	3,9

Alagoas	6	4,4	2	2,0
Distrito Federal	4	2,9	2	2,0
Rio de Janeiro	5	3,7	5	4,9
Rondônia	6	4,4	2	2,0
Acre	4	2,9	3	2,9
Santa Catarina	6	4,4	4	3,9
Sergipe	4	2,9	4	3,9
Roraima	5	3,7	2	2,0
Piauí	6	4,4	4	3,9
Mato Grosso	2	1,5	6	5,9
Total	136	100,0	102	100,0

Tabela 7 A – Rede escolar

Variável	Feminino		Masculino	
	Freqüência	Percentagem	Freqüência	Percentagem
Escola municipal	50	36,8	38	37,3
Escola estadual	77	56,6	60	58,8
Escola particular	9	6,6	4	3,9
Total	136	100,0	102	100,0

Tabela 8 A – Série em que está matriculado

Variável	Feminino			Masculino	
	Freqüência	Percentagem		Freqüência	Percentagem
1ª	1	0,7	4ª	1	1,0
5ª	2	1,5	5ª	2	2,0
6ª	11	8,1	6ª	12	11,8
7ª	27	19,9	7ª	22	21,6
8ª	95	69,9	8ª	65	63,7
Total	136	100,0	Total	102	100,0

Tabela 9 A – Local onde mora:

Variável	Feminino		Masculino	
	Freqüência	Percentagem	Freqüência	Percentagem
Cidade	108	79,4	73	71,6
Comunidade indígena	3	2,2	4	3,9
Comunidade quilombola	0	0	1	1,0
Campo	21	15,4	21	20,6
Morador de rua	0	0	1	1,0
Outra	4	2,9	2	2,0
Total	136	100,0	102	100,0

Tabela 10 A - Na sua escola é comum serem tratados assuntos ligados ao meio Ambiente?

Variável	Feminino		Masculino	
	Freqüência	Percentagem	Freqüência	Percentagem
Frequentemente	83	61,0	60	58,8
Eventualmente	46	33,8	32	31,4
Raramente	4	2,9	10	9,8
Nunca	2	1,5		
Total	135	99,3	102	100,0
Não responderam	1	0,7		
Total	136	100,0		

Tabela 11 A - Você já fez algum curso ou participou de algum evento / projeto na sua escola relacionado ao tema "meio ambiente"?

Variável	Feminino		Masculino	
	Freqüência	Percentagem	Freqüência	Percentagem
Não	19	14,0	10	9,8
Sim	116	85,3	92	90,2
Total	135	99,3	102	100,0
Não responderam	1	0,7		
Total	136	100,0		

Tabela 12 A - Se na sua escola fosse oferecido um curso / projeto sobre meio ambiente, você participaria?

Variável	Feminino		Masculino	
	Freqüência	Percentagem	Freqüência	Percentagem
Não	1	0,7	1	1,0
Sim, dependendo do assunto	29	21,3	18	17,6
Sim, qualquer que seja o assunto	101	74,3	83	81,4
Não tenho tempo para participar, mas gostaria	3	2,2		
Total	134	98,5	102	100,0
Não responderam	2	1,5		
Total	136	100,0		

Tabela 13 A - Como você gostaria que os assuntos relacionados ao meio ambiente fossem trabalhados / discutidos na sua escola?

Variável	Feminino		Masculino	
	Freqüência	Percentagem	Freqüência	Percentagem
Deveria existir uma disciplina específica para tratar de meio ambiente.	29	21,3	19	18,6
O assunto deveria ser discutido por todos os professores	24	17,6	20	19,6

e em todas as disciplinas.

Assuntos escolhidos em conjunto pelos professores e alunos.	15	11,0	12	11,8
A partir de projetos (trabalhos) que envolvessem a escola e a comunidade que está a sua volta.	65	47,8	50	49,0
Não vejo necessidade de se tratar de assuntos ligados ao meio ambiente nas escolas.	2	1,5		
Total	135	99,3	101	99,0
Não responderam	1	0,7	1	1,0
Total	136	100,0	102	100,0

Tabela 14 A – Sua escola participou da I Conferência Nacional Infanto-Juvenil pelo meio ambiente?

Variável	Feminino		Masculino	
	Freqüência	Percentagem	Freqüência	Percentagem
Sim	54	39,7	44	43,1
Não	57	41,9	35	34,3
Não sei	24	17,6	23	22,5
Total	135	99,3	102	100,0
Não responderam	1	0,7		
Total	136	100,0		

Tabela 15 A – Sua escola participou do Seminário de Formadores do Programa Vamos Cuidar do Brasil?

Variável	Feminino		Masculino	
	Freqüência	Percentagem	Freqüência	Percentagem
Sim	48	35,3	39	38,2
Não	21	15,4	12	11,8
Não sei	65	47,8	50	49,0
Total	134	98,5	101	99,0
Não responderam	2	1,5	1	1,0
Total	136	100,0	102	100,0

Tabela 16 A – Sua escola tem Com-Vida – Comissão de Meio Ambiente e Qualidade de Vida?

Variável	Feminino		Masculino	
	Freqüência	Percentagem	Freqüência	Percentagem
Sim	49	36,0	36	35,3
Não	66	48,5	48	47,1
Não sei	18	13,2	17	16,7
Total	133	97,8	101	99,0
Não responderam	3	2,2	1	1,0
Total	136	100,0	102	100,0

Tabela 16.1 A – Você gostaria de criar uma Com-Vida ou de fortalecer q que já existe na sua escola?

Variável	Feminino		Masculino	
	Freqüência	Percentagem	Freqüência	Percentagem
Sim	131	96,3	99	97,1
Não sei	4	2,9	3	2,9
Total	135	99,3	102	100,0
Não responderam	1	0,7		
Total	136	100,0		

Tabela 17 A – O local onde você mora pertence a qual bioma?

Variável	Feminino		Masculino	
	Freqüência	Percentagem	Freqüência	Percentagem
Amazônia	18	13,2	14	13,7
Cerrado	26	19,1	15	14,7
Caatinga	25	18,4	19	18,6
Pantanal	3	2,2	5	4,9
Mata Atlântica	19	14,0	20	19,6
Campos Sulinos	4	2,9	5	4,9
Zona Costeira e Marinha	1	0,7	4	3,9
Não sei dizer qual o bioma	32	23,5	16	15,7
Não sei dizer o que é bioma	7	5,1	4	3,9
Total	135	99,3	102	100,0
Não responderam	1	0,7		
Total	136	100,0		

Tabela 18 A – O que é meio ambiente pra você?

Variável	Feminino		Masculino	
	Freqüência	Percentagem	Freqüência	Percentagem
São os recursos naturais (água, ar, solo, etc) que os seres humanos dependem para viver.	24	17,6	21	20,6
É a interação das diferentes formas de vida existentes no planeta, incluindo os seres humanos.	92	67,6	65	63,7
São os animais (fauna) e as plantas (flora) que devemos conservar e preservar	18	13,2	13	12,7
É a interação das diferentes formas de vida existentes no planeta, sem considerar os seres humanos	2	1,5	3	2,9
Total	136	100,0	102	100,0

Tabela 19 A - Você tem o costume de acessar algum site que trate de meio Ambiente?

Variável	Feminino		Masculino	
	Freqüência	Percentagem	Freqüência	Percentagem
Não	34	25,0	29	28,4
Sim	45	33,1	35	34,3
Não tenho acesso à internet	57	41,9	37	36,3
Total	136	100,0	101	99,0
Não responderam			1	1,0
Total	136		102	100,0

Tabela 20 A – De quem é a responsabilidade de cuidar / zelar pelo meio ambiente?

Variável	Feminino		Masculino	
	Freqüência	Percentagem	Freqüência	Percentagem
Governo Federal	0	0,0	0	0,0
Estados	1	0,7	0	0
Municípios	1	0,7	1	1,0
Sociedade	7	5,1	8	7,8
Todos	124	91,2	89	87,3
Órgãos Ambientalistas	3	2,2	3	2,9
Total	136	100,0	101	99,0
Não responderam			1	1,0
Total			102	

Tabela 21 A – Você conhece alguma Organização Não-Governamental (ONG) que atua na área ambiental?

Variável	Feminino		Masculino	
	Freqüência	Percentagem	Freqüência	Percentagem
Não	101	74,3	73	71,6
Sim	35	25,7	28	27,5
Total	136	100,0	101	99,0
Não responderam			1	1,0
Total			102	100,0

Tabela 22 A – As pessoas do local onde você mora demonstram preocupação com problemas ambientais?

Variável	Feminino		Masculino	
	Freqüência	Percentagem	Freqüência	Percentagem
Sim, o tempo todo	23	16,9	14	13,7
Às vezes	91	66,9	69	67,6
Não	20	14,7	17	16,7
Não sei	2	1,5	2	2,0
Total	136	100,0	102	100,0

Tabela 23 A – Você participa de alguma ação ligada ao meio ambiente onde você mora?

Variável	Feminino		Masculino	
	Freqüência	Percentagem	Freqüência	Percentagem
Não	55	40,4	31	30,4
Sim	80	58,8	71	69,6
Total	135	99,3	102	100,0
Não responderam	1	0,7		
Total	136	100,0		

Tabela 24 A – Você acha que a natureza deveria ser:

Variável	Feminino		Masculino	
	Freqüência	Percentagem	Freqüência	Percentagem
Totalmente preservada.	50	36,8	32	31,4
Parcialmente preservada pois as pessoas que dela dependem precisam utilizar os recursos naturais disponíveis	22	16,2	18	17,6
Totalmente preservada, mas oferecendo às pessoas que dela dependem outras formas de trabalho que não a da exploração da natureza.	49	36,0	33	32,4
As pessoas que dependem da natureza deveriam decidir o que fazer com ela	1	0,7	0	0
Deveria ser feita uma consulta em todo o Brasil para decidir sobre isso, uma vez que a natureza pertence a todos os brasileiros.	14	10,3	19	18,6
Total	136	100,0	102	100,0

Tabela 25 A – Você acredita que há alguma relação entre os níveis de poluição e a saúde da população?

Variável	Feminino		Masculino	
	Freqüência	Percentagem	Freqüência	Percentagem
Não	6	4,4	6	5,9
Sim, em alguns casos de poluição	58	42,6	43	42,2
Sim, em todos os casos de poluição	72	52,9	53	52,0
Total	136	100,0	102	100,0

Tabela 26 A – Você acha que as empresas do município onde você mora apóiam iniciativas que protegem o meio ambiente?

Variável	Feminino		Masculino	
	Freqüência	Percentagem	Freqüência	Percentagem
Sim	34	25,0	15	14,7
Parcialmente	53	39,0	39	38,2
Não	16	11,8	23	22,5
Não sei responder	13	9,6	6	5,9
Não há empresas no município em que moro	19	14,0	19	18,6
Total	135	99,3	102	100,0
Não responderam	1	0,7		
Total	136	100,0		

Tabela 27 A – Você acredita que a mídia (jornais, TVs, rádios) dedica atenção devida aos assuntos ligados ao meio ambiente?

Variável	Feminino		Masculino	
	Freqüência	Percentagem	Freqüência	Percentagem
Não	60	44,1	44	43,1
Sim	64	47,9	49	48,0
Não sei responder	10	7,1	8	7,8
Total	134	99,2	101	99,0
Não responderam	2	0,8	1	1,0
Total	136	100,0	102	100,0

Tabela 28 A – Quando você pensa na palavra “indústria”, qual a primeira que vem à sua cabeça?

Variável	Feminino		Masculino	
	Freqüência	Percentagem	Freqüência	Percentagem
Desenvolvimento	20	13,4	12	11,8
Lucro	5	4,6	6	5,9
Poluição	83	60,5	60	58,8
Emprego	12	8,4	8	7,8
Responsabilidade Social	11	7,6	7	6,9
Outra	2	4,2	8	7,8
Total	133	98,7	101	99,0
Não responderam	3	1,3	1	1,0
Total	136	100,0	102	100,0

Tabela 29 A – Você considera que a qualidade de vida do município onde você mora é:

Variável	Feminino		Masculino	
	Freqüência	Percentagem	Freqüência	Percentagem
Ótima	7	5,5	6	5,9
Boa	52	40,3	44	43,1
Regular	64	47,1	48	47,1
Ruim	11	6,3	4	3,9
Péssima	1	0,4	0	0
Total	135	99,6	102	100,0
Não responderam	1	0,4		
Total	136	100,0		

Tabela 30 A – Você está fazendo alguma coisa para cuidar do meio ambiente?

Variável	Feminino		Masculino	
	Freqüência	Percentagem	Freqüência	Percentagem
Não	0	0,4	1	1,0
Não, mas gostaria de fazer	13	10,5	12	11,8
Sim	44	31,9	32	31,4
Sim, mas é difícil convencer as outras pessoas	77	56,3	56	54,9
Total	134	99,2	101	99,0
Não responderam	2	0,8	1	1,0
Total	136	100,0	102	100,0

Tabela 31 A – Tem interesse por assuntos relacionados ao meio ambiente?

Variável	Feminino		Masculino	
	Freqüência	Percentagem	Freqüência	Percentagem
Sim	123	91,2	92	90,2
Às vezes	10	7,6	8	7,8
Total	133	98,7	100	98,0
Não responderam	3	1,3	2	2,0
Total	136	100,0	102	100,0

Tabela 32 A – Na sua casa os assuntos ligados ao meio ambiente são comentados:

Variável	Feminino		Masculino	
	Freqüência	Percentagem	Freqüência	Percentagem
Sempre	37	26,1	25	24,5
Quase sempre	55	42,0	45	44,1
Poucas vezes	38	28,6	30	29,4
Nunca	5	2,9	2	2,0
Total	135	99,6	102	100,0
Não responderam	1	0,4		
Total	136	100,0		

Tabela 33 A – Você conhece algum problema ambiental onde você mora?

Variável	Feminino		Masculino	
	Freqüência	Percentagem	Freqüência	Percentagem
Não	28	23,1	27	26,5
Sim	105	75,6	75	73,5
Total	133	98,7	102	100,0
Não responderam	3	1,3		
Total	136	100,0		

Tabela 34 A – Que tipo de ação você faria para resolver esse problema ambiental?

Variável	Feminino		Masculino	
	Freqüência	Percentagem	Freqüência	Percentagem
Não daria para fazer nada	2	0,8	7	6,9
Faria um abaixo – assinado	7	5,9	2	2,0
Pediria ajuda à um político	3	2,1	5	4,9
Falaria com meu professor, minha professora	8	5,5	6	5,9
Organizaria uma manifestação de rua	23	12,2	18	17,6
Procuraria o órgão ambiental	14	13,4	13	12,7
Faria contato com a imprensa (jornal, TV, rádio, etc.)	10	9,7	23	22,5
Organizaria uma reunião na comunidade	27	21,4	15	14,7
Entraria para uma entidade voltada para a defesa do ambiente	26	17,6	11	10,8
Outra	11	9,2		
Total	131	97,9	100	98,0
Não responderam	5	2,1	2	2,0
Total	136	100,0	102	100,0

Tabela 35. Enumere de 1 a 6 os responsáveis pelos problemas ambientais no município onde você mora, onde 1 é considerado o mais responsável e 6, o menos responsável:

1. População
2. Indústria
3. Governo
4. Agricultura
5. Comércio
6. Pecuária

Tabela 36 A – Você acha que pode haver desenvolvimento sem agressão ao meio ambiente?

Variável	Feminino		Masculino	
	Freqüência	Percentagem	Freqüência	Percentagem
Sim	126	92,6	92	90,2
Não	8	5,9	10	9,8
Total	134	98,5	102	100,0
Não responderam	2	1,5		
Total	136	100,0		

Tabela 37 A – O que sua família faz com o lixo gerado na sua casa?

Variável	Feminino		Masculino	
	Freqüência	Percentagem	Freqüência	Percentagem
Queima	18	13,2	11	10,8
Joga / enterra em terreno baldio	5	3,7	5	4,9
Joga em um rio córrego, igarapé ou lago/lagoa				
Separa os tipos e encaminha para o sistema de coleta seletiva	28	20,6	27	26,5
Coloca todo lixo na porta e o lixeiro leva	84	61,8	58	56,9
Não sei o que eles fazem com o lixo			1	1,0
Total	135	99,3	102	100,0
Não responderam	1	0,7		
Total	136	100,0		

Tabela 38A – Se cada morador tivesse que separar seu próprio lixo (vidros, plásticos, restos da cozinha, etc.) você acha que:

Variável	Feminino		Masculino	
	Freqüência	Percentagem	Freqüência	Percentagem
Ninguém separaria, pois dá muito trabalho	2	1,5	2	2,0
Só alguns separariam	82	60,3	57	55,9
Todos separariam	12	8,8	8	7,8
Só com uma lei que obrigasse	32	23,5	29	28,4
A prefeitura não faria a coleta do lixo separado	7	5,1	4	3,9
Total	135	99,3	100	98,0
Não responderam	1	0,7	2	2,0
Total	136	100,0	102	100,0

ANEXO – 03

Tabelas de Frequências

Cruzamentos por Dependência Administrativa dos Estabelecimentos de Ensino

Tabela 1 B – Sexo:

Variável	REDE MUNICIPAL		REDE ESTADUAL		REDE PARTICULAR	
	Frequência	Percentagem	Frequência	Percentagem	Frequência	Percentagem
Feminino	50	56,8	77	56,2	9	69,2
Masculino	38	43,2	60	43,8	4	30,8
Total	88	100,0	137	100,0	13	100,0

Tabela 2 B – Idade:

Variável	REDE MUNICIPAL		REDE ESTADUAL		REDE PARTICULAR	
	Frequência	Percentagem	Frequência	Percentagem	Frequência	Percentagem
11	3	3,4	6	4,4		
12	18	20,5	12	8,8	3	23,1
13	25	28,4	27	19,7	5	38,5
14	28	31,8	53	38,7	4	30,8
15	10	11,4	33	24,1	1	7,7
16	2	2,3	2	1,5		
17	1	1,1	1	0,7		
Total	87	98,9	134	97,8	13	100,0
Não responderam	1	1,1	3	2,2		
Total	88	100,0	137	100,0		

Tabela 3 B – Cor ou Raça

Variável	REDE MUNICIPAL		REDE ESTADUAL		REDE PARTICULAR	
	Frequência	Percentagem	Frequência	Percentagem	Frequência	Percentagem
Branca	32	36,4	63	46,0	5	38,5
Amarela	1	1,1	2	1,5	1	7,7
Parda	47	53,4	51	37,2	5	38,5
Preta	3	3,4	15	10,9	2	15,4
Indígena	4	4,5	5	3,6		
Total	87	98,9	136	99,3	13	100,0
Não responderam	1	1,1	1	0,7		
Total	88	100,0	137	100,0		

Tabela 6 B – Estado:

Variável	REDE MUNICIPAL		REDE ESTADUAL		REDE PARTICULAR	
	Freqüência	Percentagem	Freqüência	Percentagem	Freqüência	Percentagem
Espírito Santo	4	4,5	5	3,6		
Maranhão	5	5,7	4	2,9		
Minas Gerais	4	4,5	6	4,4		
Pernambuco	3	3,4	6	4,4		
Amapá	2	2,3	6	4,4		
Pará	5	5,7	2	1,5		
Ceará	8	9,1	2	1,5		
Rio Grande do Sul	3	3,4	7	5,1		
Goias	2	2,3	6	4,4	1	7,7
Bahia	3	3,4	5	3,6	1	7,7
Paraná	1	1,1	10	7,3		
Rio Grande do Norte	2	2,3	5	3,6	2	15,4
Paraíba	5	5,7	4	2,9		
Mato Grosso do Sul	5	5,7	5	3,6		
Tocantins	1	1,1	8	5,8		
São Paulo	5	5,7	5	3,6		
Amazonas	1	1,1	7	5,1		
Alagoas	3	3,4	4	2,9	1	7,7
Distrito Federal			6	4,4		
Rio de Janeiro	6	6,8	3	2,2	1	7,7
Rondônia	2	2,3	6	4,4		
Acre	3	3,4	4	2,9		
Santa Catarina	4	4,5	6	4,4		
Sergipe	4	4,5	4	2,9		
Roraima	1	1,1	4	2,9	2	15,4
Piauí	4	4,5	3	2,2	3	23,1
Mato Grosso	2	2,3	4	2,9	2	15,4
Total	88	100,0	137	100,0	13	100,0

Tabela 7 B – Rede Escolar

Variável	Freqüência	Percentagem
Escola municipal	88	36,9%
Escola estadual	137	57,6%
Escola particular	13	5,5%

Tabela 8 B – Série em que está matriculado

Variável	REDE MUNICIPAL		REDE ESTADUAL		REDE PARTICULAR	
	Freqüência	Percentagem	Freqüência	Percentagem	Freqüência	Percentagem
1ª			1	0,7		
4ª	1	1,1				
5ª	2	2,3	2	1,5		
6ª	12	13,6	10	7,3	1	7,7
7ª	22	25,0	23	16,8	4	30,8
8ª	51	58,0	101	73,7	8	61,5
Total	88	100,0	137	100,0	13	100,0

Tabela 9 B – Local onde mora:

Variável	REDE MUNICIPAL		REDE ESTADUAL		REDE PARTICULAR	
	Freqüência	Percentagem	Freqüência	Percentagem	Freqüência	Percentagem
Cidade	56	63,6	113	82,5	12	92,3
Comunidade indígena	3	3,4	4	2,9		
Comunidade quilombola	1	1,1				
Campo	24	27,3	17	12,4	1	7,7
Morador de rua			1	0,7		
Outra	4	4,5	2	1,5		
Total	88	100,0	137	100,0	13	100,0

Tabela 10 B – Na sua escola é comum serem tratados assuntos ligados ao meio ambiente?

Variável	REDE MUNICIPAL		REDE ESTADUAL		REDE PARTICULAR	
	Freqüência	Percentagem	Freqüência	Percentagem	Freqüência	Percentagem
Frequentemente	56	63,6	80	58,4	7	53,8
Eventualmente	26	29,5	47	34,3	5	38,5
Raramente	5	5,7	8	5,8	1	7,7
Nunca			2	1,5		
Total	87	98,9	137	100,0	13	100,0
Não responderam	1	1,1				
Total	88	100,0				

Tabela 11 B – Você já fez algum curso ou participou de algum evento / projeto na sua escola relacionado ao tema “meio ambiente”?

Variável	REDE MUNICIPAL		REDE ESTADUAL		REDE PARTICULAR	
	Freqüência	Percentagem	Freqüência	Percentagem	Freqüência	Percentagem
Não	16	18,2	12	8,8	1	7,7
Sim	71	80,7	125	91,2	12	92,3
Total	87	98,9	137	100,0	13	100,0
Não responderam	1	1,1				
Total	88	100,0				

Tabela 12 B – Se na sua escola fosse oferecido um curso / projeto sobre meio ambiente, você participaria?

Variável	REDE MUNICIPAL		REDE ESTADUAL		REDE PARTICULAR	
	Freqüência	Percentagem	Freqüência	Percentagem	Freqüência	Percentagem
Não			2	1,5		
Sim, dependendo do assunto	20	22,7	23	16,8	4	30,8
Sim, qualquer que seja o assunto	65	73,9	110	80,3	9	69,2
Não tenho tempo para participar, mas gostaria	1	1,1	2	1,5		
Total	86	97,7	137	100,0	13	100,0
Não responderam	2	2,3				
Total	88	100,0				

Tabela 13 B – Como você gostaria que os assuntos relacionados ao meio ambiente fossem trabalhados / discutidos na sua escola?

Variável	REDE MUNICIPAL		REDE ESTADUAL		REDE PARTICULAR	
	Freqüência	Percentagem	Freqüência	Percentagem	Freqüência	Percentagem
Deveria existir uma disciplina específica para tratar de meio ambiente.	13	14,8	34	24,8	1	7,7
O assunto deveria ser discutido por todos os professores e em todas as disciplinas.	19	21,6	23	16,8	2	15,4
Assuntos escolhidos em conjunto pelos professores e alunos.	12	13,6	13	9,5	2	15,4
A partir de projetos (trabalhos) que envolvessem a escola e a	43	48,9	64	46,7	8	61,5

comunidade que está a sua volta.							
Não vejo necessidade de se tratar de assuntos ligados ao meio ambiente nas escolas.			2	1,5			
Total	87	98,9	136	99,3	13	100,0	
Não responderam	1	1,1	1	0,7			
Total	88	100,0	137	100,0			

Tabela 14 B – Sua escola participou da I Conferência Nacional Infanto-Juvenil pelo Meio Ambiente?

Variável	REDE MUNICIPAL		REDE ESTADUAL		REDE PARTICULAR	
	Freqüência	Percentagem	Freqüência	Percentagem	Freqüência	Percentagem
Sim	38	43,2	57	41,6	3	23,1
Não	31	35,2	53	38,7	8	61,5
Não sei	18	20,5	27	19,7	2	15,4
Total	87	98,9	137	100,0	13	100,0
Não responderam	1	1,1				
Total	88	100,0				

Tabela 15 B – Sua escola participou do Seminário de Formadores do Programa Vamos Cuidar do Brasil?

Variável	REDE MUNICIPAL		REDE ESTADUAL		REDE PARTICULAR	
	Freqüência	Percentagem	Freqüência	Percentagem	Freqüência	Percentagem
Sim	41	46,6	42	30,7	4	30,8
Não	9	10,2	20	14,6	4	30,8
Não sei	36	40,9	74	54,0	5	38,5
Total	86	97,7	136	99,3	13	100,0
Não responderam	2	2,3	1	0,7		
Total	88	100,0	137	100,0		

Tabela 16 B – Sua escola tem Com – Vida – Comissão de Meio Ambiente e Qualidade de Vida?

Variável	REDE MUNICIPAL		REDE ESTADUAL		REDE PARTICULAR	
	Freqüência	Percentagem	Freqüência	Percentagem	Freqüência	Percentagem
Sim	32	36,4	48	35,0	5	38,5
Não	40	45,5	69	50,4	5	38,5
Não sei	14	15,9	18	13,1	3	23,1
Total	86	97,7	135	98,5	13	100,0
Não responderam	2	2,3	2	1,5		
Total	88	100,0	137	100,0		

Tabela 16.1 B – Você gostaria de criar uma Com - Vida ou de fortalecer a que já existe na sua escola?

Variável	REDE MUNICIPAL		REDE ESTADUAL		REDE PARTICULAR	
	Freqüência	Percentagem	Freqüência	Percentagem	Freqüência	Percentagem
Sim	86	97,7	132	96,4	12	92,3
Não sei	1	1,1	5	3,6	1	7,7
Total	87	98,9	137	100,0	13	100,0
Não responderam	1	1,1				
Total	88	100,0				

Tabela 17 B – O local onde você mora pertence a qual bioma?

Variável	REDE MUNICIPAL		REDE ESTADUAL		REDE PARTICULAR	
	Freqüência	Percentagem	Freqüência	Percentagem	Freqüência	Percentagem
Amazônia	12	13,6	18	13,1	2	15,4
Cerrado	9	10,2	29	21,2	3	23,1
Caatinga	20	22,7	20	14,6	4	30,8
Pantanal	4	4,5	4	2,9		
Mata Atlântica	13	14,8	25	18,2	1	7,7
Campos Sulinos	2	2,3	7	5,1		
Zona Costeira e Marinha	3	3,4	1	0,7	1	7,7
Não sei dizer qual o bioma	17	19,3	29	21,2	2	15,4
Não sei o que é bioma	8	9,1	3	2,2		
Total	88	100,0	136	99,3	13	100,0
Não responderam			1	0,7		
Total			137	100,0		

Tabela 18 B – O que é meio ambiente para você?

Variável	Freqüência	Percentagem	Freqüência	Percentagem	Freqüência	Percentagem
São os recursos naturais (água, ar, solo, etc) que os seres humanos dependem para viver.	26	29,5	18	13,1	1	7,7
É a interação das diferentes formas de vida existentes no planeta, incluindo os seres humanos.	49	55,7	96	70,1	12	92,3
São os animais (fauna) e as plantas (flora) que devemos conservar e	9	10,2	22	16,1		

preservar
É a interação das
diferentes formas
de vida existentes
no planeta, **sem**
considerar os
seres humanos

Total	88	100,0	137	100,0	13	100,0
--------------	----	-------	-----	-------	----	-------

Tabela 19 B – Você tem costume de acessar algum site que trate de meio ambiente?

Variável	REDE MUNICIPAL		REDE ESTADUAL		REDE PARTICULAR	
	Freqüência	Percentagem	Freqüência	Percentagem	Freqüência	Percentagem
Não	25	28,4	35	25,5	3	23,1
Sim	20	22,7	52	38,0	8	61,5
Não tenho acesso a Internet	42	47,7	50	36,5	2	15,4
Total	87	98,9	137	100,0	13	100,0
Não responderam	1	1,1				
Total	88	100,0				

Tabela 20 B – De quem a responsabilidade de cuidar / zelar pelo meio ambiente?

Variável	REDE MUNICIPAL		REDE ESTADUAL		REDE PARTICULAR	
	Freqüência	Percentagem	Freqüência	Percentagem	Freqüência	Percentagem
Governo Federal						
Estados			1	0,7		
Municípios	2	2,3				
Sociedade	6	6,8	8	5,8	1	7,7
Todos	75	85,2	126	92,0	12	92,3
Órgãos Ambientalistas	4	4,5	2	1,5		
Total	87	98,9	137	100,0	13	100,0
Não responderam	1	1,1				
Total	88	100,0				

Tabela 21 B – Você conhece alguma Organização Não-Governamental (ONG) que atua na área ambiental?

Variável	REDE MUNICIPAL		REDE ESTADUAL		REDE PARTICULAR	
	Freqüência	Percentagem	Freqüência	Percentagem	Freqüência	Percentagem
Não	70	79,5	97	70,8	7	53,8
Sim	18	20,5	39	28,5	6	46,2
Total	88	100,0	136	99,3	13	100,0
Não responderam			1	0,7		
Total			137	100,0		

Tabela 22 B – As pessoas do local onde você mora demonstram preocupação com problemas ambientais?

Variável	REDE MUNICIPAL		REDE ESTADUAL		REDE PARTICULAR	
	Freqüência	Percentagem	Freqüência	Percentagem	Freqüência	Percentagem
Sim, o tempo todo	20	22,7	16	11,7	1	7,7
Às vezes	55	62,5	95	69,3	10	76,9
Não	11	12,5	24	17,5	2	15,4
Não sei	2	2,3	2	1,5		
Total	88	100,0	137	100,0	13	100,0

Tabela 23 B – Você participa de alguma ação ligada ao meio ambiente onde você mora?

Variável	REDE MUNICIPAL		REDE ESTADUAL		REDE PARTICULAR	
	Freqüência	Percentagem	Freqüência	Percentagem	Freqüência	Percentagem
Não	32	36,4	48	35,0	6	46,2
Sim	55	62,5	89	65,0	7	53,8
Total	87	98,9	137	100,0	13	100,0
Não responderam	1	1,1				
Total	88	100,0				

Tabela 24 B – Você acha que a natureza deveria ser:

Variável	REDE MUNICIPAL		REDE ESTADUAL		REDE PARTICULAR	
	Freqüência	Percentagem	Freqüência	Percentagem	Freqüência	Percentagem
Totalmente preservada.	35	39,8	45	32,8	2	15,4
Parcialmente preservada pois as pessoas que dela dependem precisam utilizar os recursos naturais disponíveis	16	18,2	20	14,6	4	30,8
Totalmente preservada, mas oferecendo às pessoas que dela dependem outras formas de trabalho que não a da exploração da natureza.	23	26,1	53	38,7	6	46,2
As pessoas que dependem da natureza deveriam decidir o que fazer com ela	1	1,1				
Deveria ser feita	13	14,8	19	13,9	1	7,7

uma consulta em todo o Brasil para decidir sobre isso, uma vez que a natureza pertence a todos os brasileiros.

Total	88	100,0	137	100,0	13	100,0
--------------	----	-------	-----	-------	----	-------

Tabela 25 B – Você acredita que há alguma relação entre os níveis de poluição e saúde da população?

Variável	REDE MUNICIPAL		REDE ESTADUAL		REDE PARTICULAR	
	Freqüência	Percentagem	Freqüência	Percentagem	Freqüência	Percentagem
Não	3	3,4	9	6,6		
Sim, em alguns casos de poluição	39	44,3	57	41,6	5	38,5
Sim, em todos os casos de poluição	46	52,3	71	51,8	8	61,5
Total	88	100,0	137	100,0	13	100,0

Tabela 26 B – Você acha que as empresas do município onde você mora apóiam iniciativas que protegem o meio ambiente?

Variável	REDE MUNICIPAL		REDE ESTADUAL		REDE PARTICULAR	
	Freqüência	Percentagem	Freqüência	Percentagem	Freqüência	Percentagem
Sim	21	23,9	26	19,0	2	15,4
Parcialmente	30	34,1	55	40,1	7	53,8
Não	13	14,8	26	19,0		
Não sei responder	8	9,1	9	6,6	2	15,4
Não há empresas no município em que moro	15	17,0	21	15,3	2	15,4
Total	87	98,9	137	100,0	13	100,0
Não responderam	1	1,1				
Total	88	100,0				

Tabela 27 B – Você acredita que a mídia (jornais, TVs, rádios) dedica atenção devida aos assuntos ligados ao meio ambiente?

Variável	REDE MUNICIPAL		REDE ESTADUAL		REDE PARTICULAR	
	Freqüência	Percentagem	Freqüência	Percentagem	Freqüência	Percentagem
Não	29	33,0	68	49,6	8	61,5
Sim	49	55,7	60	43,8	5	38,5
Não sei responder	8	9,1	9	6,6		
Total	86	97,7	137	100,0	13	100,0
Não responderam	2	2,3				
Total	88	100,0				

Tabela 28 B – Quando você pensa na palavra “indústria”, qual a primeira que vem à sua cabeça?

Variável	REDE MUNICIPAL		REDE ESTADUAL		REDE PARTICULAR	
	Freqüência	Percentagem	Freqüência	Percentagem	Freqüência	Percentagem
Desenvolvimento	12	13,6	18	13,1	2	15,4
Lucro	5	5,7	5	3,6	1	7,7
Poluição	50	56,8	86	62,8	8	61,5
Emprego	11	12,5	9	6,6		
Responsabilidade Social	5	5,7	12	8,8	1	7,7
Outra	4	4,5	5	3,6	1	7,7
Total	87	98,9	135	98,5	13	100,0
Não responderam	1	1,1	2	1,5		
Total	88	100,0	137	100,0		

Tabela 29 B – Você considera que a qualidade de vida do município onde você mora é:

Variável	REDE MUNICIPAL		REDE ESTADUAL		REDE PARTICULAR	
	Freqüência	Percentagem	Freqüência	Percentagem	Freqüência	Percentagem
Ótima	8	9,1	5	3,6		
Boa	26	29,5	65	47,4	5	38,5
Regular	45	51,1	59	43,1	8	61,5
Ruim	8	9,1	7	5,1		
Péssima			1	0,7		
Total	87	98,9	137	100,0	13	100,0
Não responderam	1	1,1				
Total	88	100,0				

Tabela 30 B – Você está fazendo alguma coisa para cuidar do meio ambiente?

Variável	REDE MUNICIPAL		REDE ESTADUAL		REDE PARTICULAR	
	Freqüência	Percentagem	Freqüência	Percentagem	Freqüência	Percentagem
Não			1	0,7		
Não, mas gostaria de fazer	13	14,8	12	8,8		
Sim	27	30,7	45	32,8	4	30,8
Sim, mas é difícil convencer as outras pessoas	47	53,4	78	56,9	9	69,2
Total	87	98,9	136	99,3	13	100,0
Não responderam	1	1,1	1	0,7		
Total	88	100,0	137	100,0		

Tabela 31 B – Tem interesse por assuntos relacionados com o meio ambiente?

Variável	REDE MUNICIPAL		REDE ESTADUAL		REDE PARTICULAR	
	Freqüência	Percentagem	Freqüência	Percentagem	Freqüência	Percentagem
Sim	79	89,8	125	91,2	13	100,0
Às vezes	6	6,8	12	8,8		
Total	85	96,6	137	100,0		
Não responderam	3	3,4				
Total	88	100,0				

Tabela 32 B – Na sua casa os assuntos ligados ao meio ambiente são comentados:

Variável	REDE MUNICIPAL		REDE ESTADUAL		REDE PARTICULAR	
	Freqüência	Percentagem	Freqüência	Percentagem	Freqüência	Percentagem
Sempre	20	22,7	40	29,2	2	15,4
Quase sempre	38	43,2	55	40,1	7	53,8
Poucas vezes	25	28,4	39	28,5	4	30,8
Nunca	4	4,5	3	2,2		
Total	87	98,9	137	100,0	13	100,0
Não responderam	1	1,1				
Total	88	100,0				

Tabela 33 B – Você conhece algum problema ambiental onde você mora?

Variável	REDE MUNICIPAL		REDE ESTADUAL		REDE PARTICULAR	
	Freqüência	Percentagem	Freqüência	Percentagem	Freqüência	Percentagem
Não	18	20,5	34	24,8	3	23,1
Sim	68	77,3	102	74,5	10	76,9
Total	86	97,7	136	99,3	13	100,0
Não responderam	2	2,3	1	0,7		
Total	88	100,0	137	100,0		

Tabela 34 B – Que tipo de ação você faria para resolver esse problema ambiental?

Variável	REDE MUNICIPAL		REDE ESTADUAL		REDE PARTICULAR	
	Freqüência	Percentagem	Freqüência	Percentagem	Freqüência	Percentagem
Não daria para fazer nada	2	2,3				
Faria um abaixo-assinado	7	8,0	6	4,4	1	7,7
Pediria ajuda a um político	2	2,3	3	2,2		
Falaria com meu professor, minha professora	5	5,7	6	4,4	2	15,4
Organizaria uma manifestação de rua	9	10,2	18	13,1	2	15,4
Procuraria o órgão ambiental	14	15,9	16	11,7	2	15,4
Faria contato com a imprensa (jornal, TV, rádio, etc.)	7	8,0	15	10,9	1	7,7
Organizaria uma reunião na comunidade	17	19,3	33	24,1	1	7,7
Entraria para uma entidade voltada para a defesa do ambiente	17	19,3	22	16,1	3	23,1
Outra	7	8,0	14	10,2	1	7,7
Total	87	98,9	133	97,1	13	100,0
Não responderam	1	1,1	4	2,9		
Total	88	100,0	137	100,0		

Tabela 35. Enumere de 1 a 6 os responsáveis pelos problemas ambientais no município onde você mora, onde 1 é considerado o mais responsável e 6, o menos responsável:

7. População
8. Indústria
9. Governo
10. Agricultura
11. Comércio
12. Pecuária

Tabela 36 B – Você acha que pode haver desenvolvimento sem agressão ao meio ambiente?

Variável	REDE MUNICIPAL		REDE ESTADUAL		REDE PARTICULAR	
	Freqüência	Percentagem	Freqüência	Percentagem	Freqüência	Percentagem
Sim	82	93,2	123	89,8	13	100,0
Não	5	5,7	13	9,5		
Total	87	98,9	136	99,3		
Não responderam	1	1,1	1	0,7		
Total	88	100,0	137	100,0		

Tabela 37 B – O que sua família faz com o lixo gerado na sua casa?

Variável	REDE MUNICIPAL		REDE ESTADUAL		REDE PARTICULAR	
	Freqüência	Percentagem	Freqüência	Percentagem	Freqüência	Percentagem
Queima	16	18,2	12	8,8	1	7,7
Joga / enterra em terreno baldio	7	8,0	3	2,2		
Joga em um rio córrego, igarapé ou lago / lagoa						
Separa os tipos e encaminha para o sistema de coleta seletiva	21	23,9	31	22,6	3	23,1
Coloca todo lixo na porta e o lixeiro leva	43	48,9	90	65,7	9	69,2
Não sei o que eles fazem com o lixo			1	0,7		
Total	87	98,9	137	100,0	13	100,0
Não responderam	1	1,1				
Total	88	100,0				

Tabela 38 B – Se cada morador tivesse que separar seu próprio lixo (vidros, plásticos, restos da cozinha, etc.) você acha que:

Variável	REDE MUNICIPAL		REDE ESTADUAL		REDE PARTICULAR	
	Freqüência	Percentagem	Freqüência	Percentagem	Freqüência	Percentagem
Ninguém separaria, pois dá muito trabalho	1	1,1	3	2,2		
Só alguns separariam	53	60,2	76	55,5	10	76,9
Todos separariam	11	12,5	8	5,8	1	7,7
Só com uma lei que obrigasse	18	20,5	41	29,9	2	15,4
A prefeitura não faria a coleta seletiva do lixo separado	4	4,5	7	5,1		
Total	87	98,9	135	98,5	13	100,0
Não responderam	1	1,1	2	1,5		
Total	88	100,0	137	100,0		

ANEXO – 04

Tabelas de Frequências Cruzamentos por Local de Moradia

Tabela 1 C – Sexo:

Local				
	Cidade		Campo	
Variável	Freqüência	Percentagem	Freqüência	Percentagem
Feminino	108	59,7	21	50,0
Masculino	73	40,3	21	50,0
Total	181	100,0	42	100,0

Tabela 2 C – Idade:

Local				
	Cidade		Campo	
	Freqüência	Percentagem	Freqüência	Percentagem
11	5	2,8	4	9,8
12	23	12,9	6	14,6
13	39	21,9	12	29,3
14	69	37,1	17	39,0
15	40	22,5	2	4,9
16	3	1,7	1	2,4
17	2	1,1	0	0,0
Total	181	100,0	42	100,0

Tabela 3 C – Cor ou Raça

Local				
	Cidade		Campo	
	Freqüência	Percentagem	Freqüência	Percentagem
Branca	79	43,3	21	50,0
Amarela	4	2,2	0	0,0
Parda	78	43,3	18	42,9
Preta	18	10,0	2	4,8
Indígena	2	1,1	1	2,4
Total	181	100,0	42	100,0

Tabela 4 C – Estado:

	Local			
	Cidade		Campo	
	Freqüência	Percentagem	Freqüência	Percentagem
Espírito Santo	4	2,2	5	11,9
Maranhão	6	3,3	3	7,1
Minas Gerais	9	5,0	1	2,4
Pernambuco	7	3,9	2	4,8
Amapá	7	3,9	2	0,0
Pará	7	3,9	0	0,0
Ceará	7	3,9	3	7,1
Rio Grande do Sul	6	3,3	3	7,1
Goiás	8	4,4	0	0,0
Bahia	6	3,3	0	0,0
Paraná	10	5,5	0	0,0
Rio Grande do Norte	8	4,4	0	0,0
Paraíba	6	3,3	2	4,8
Mato Grosso do Sul	8	4,4	2	4,8
Tocantins	7	3,9	2	4,8
São Paulo	10	5,5	0	0,0
Amazonas	5	2,8	2	4,8
Alagoas	7	3,9	0	0,0
Distrito Federal	4	2,2	1	2,4
Rio de Janeiro	8	4,4	1	2,4
Rondônia	7	3,9	1	2,4
Acre	5	2,8	2	4,8
Santa Catarina	5	2,8	4	9,5
Sergipe	5	2,8	3	7,1
Roraima	7	3,9	0	0,0
Piauí	7	3,9	3	7,1
Mato Grosso	5	2,8	2	4,8
Total	181	100,0	42	100,0

Tabela 7 C – Rede Escolar

	Local			
	Cidade		Campo	
	Freqüência	Percentagem	Freqüência	Percentagem
Escola Municipal	56	30,9	24	57,1
Escola estadual	113	62,4	17	40,5
Escola particular	12	6,6	1	2,4
Total	181	100,0	42	100,0

Tabela 8 C – Série em que está matriculado

Local				
Cidade		Campo		
	Freqüência	Percentagem	Freqüência	Percentagem
1ª	1	0,6	0	0,0
4ª	1	0,6	0	0,0
5ª	0	0,0	1	2,4
6ª	13	7,2	7	16,7
7ª	35	19,3	11	26,2
8ª	131	72,4	23	54,8
Total	181	100,0	42	100,0

Tabela 9 C – Local onde mora:

Local				
Cidade		Campo		
	Freqüência	Percentagem	Freqüência	Percentagem
Cidade	181	100,0	0	0,0
Campo	0	0,0	42	100,0
Total	181	100,0	42	100,0

9.4.2 – PERCEPÇÃO DA (O)S DELEGADA (O)S POR LOCALIZAÇÃO DE MORADIA

Tabela 10 C - Na sua escola é comum serem tratados assuntos ligados ao meio ambiente?

Local				
Cidade		Campo		
	Freqüência	Percentagem	Freqüência	Percentagem
Frequentemente	106	58,6	27	65,9
Eventualmente	66	36,5	9	22,0
Raramente	9	5,0	3	7,3
Nunca	0	0,0	2	4,9
Total	181	100,0	41	100,0

Tabela 11 C - Você já fez algum curso ou participou de algum evento / projeto na sua escola relacionado ao tema “meio ambiente”?

Local				
Cidade		Campo		
	Freqüência	Percentagem	Freqüência	Percentagem
Não	21	11,6	7	17,1
Sim	160	88,4	35	82,9
Total	181	100,0	42	100,0

Tabela 12 C - Se na sua escola fosse oferecido um curso / projeto sobre meio ambiente, você participaria?

Local				
	Cidade		Campo	
	Freqüência	Percentagem	Freqüência	Percentagem
Não	1	0,6	1	2,5
Sim, dependendo do assunto	32	17,7	9	22,5
Sim, qualquer que seja o assunto	145	80,1	32	75,0
Não tenho tempo de participar, mas gostaria	3	1,7	0	0,0
Total	181	100,0	42	100,0

Tabela 13 C - Como você gostaria que os assuntos relacionados ao meio ambiente fossem trabalhados / discutidos na sua escola?

Local				
	Cidade		Campo	
	Freqüência	Percentagem	Freqüência	Percentagem
Deveria existir uma matéria específica	37	20,0	5	12,2
Deveria ser discutido por todos os professores	34	18,9	7	17,1
Temas escolhidos pelos professores e alunos	21	11,7	5	12,2
A partir de projetos que envolvessem a escola e a comunidade	88	48,9	24	56,1
Não vejo necessidade	1	0,6	1	2,4
Total	181	100,0	42	100,0

Tabela 14 C - Sua escola participou da I Conferência Nacional Infanto-Juvenil pelo Meio Ambiente?

Local				
	Cidade		Campo	
	Freqüência	Percentagem	Freqüência	Percentagem
Sim	75	41,4	20	46,3
Não	74	40,9	13	31,7
Não sei	32	17,7	9	22,0
Total	181	100,0	42	100,0

Tabela 15 C - Sua escola participou do Seminário de Formadores do Programa Vamos Cuidar do Brasil?

Local				
	Cidade		Campo	
	Freqüência	Percentagem	Freqüência	Percentagem
Sim	65	35,2	20	46,3
Não	27	15,1	5	12,2
Não sei	89	49,7	17	41,5
Total	181	100,0	42	100,0

Tabela 16 C - Sua escola tem Com – Vida – Comissão de Meio Ambiente e Qualidade de Vida?

Local				
	Cidade		Campo	
	Freqüência	Percentagem	Freqüência	Percentagem
Sim	67	36,9	16	39,0
Não	90	49,7	16	39,0
Não sei	24	13,4	10	22,0
Total	181	100,0	42	100,0

Tabela 16.1 C - Você gostaria de criar uma Com - Vida ou de fortalecer a que já existe na sua escola?

Local				
	Cidade		Campo	
	Freqüência	Percentagem	Freqüência	Percentagem
Sim	175	96,7	40	97,6
Não sei	6	3,3	1	2,4
Total	181	100,0	41	100,0

Tabela 17 C - O local onde você mora pertence a qual bioma?

Local				
	Cidade		Campo	
	Freqüência	Percentagem	Freqüência	Percentagem
Amazônia	25	13,8	4	9,8
Cerrado	34	18,8	5	12,2
Caatinga	31	17,1	10	24,4
Pantanal	6	3,3	2	4,9
Mata Atlântica	34	18,8	4	9,8
Campos Sulinos	7	3,9	2	4,9
Zona Costeira e Marinha	2	1,1	1	2,4
Não sei dizer qual o bioma	35	19,3	10	24,4
Não sei o que é bioma	7	3,9	3	7,3
Total	181	100,0	41	100,0

Tabela 18 C - O que é meio ambiente para você?

Local				
Cidade			Campo	
	Freqüência	Percentagem	Freqüência	Percentagem
São os recursos naturais que os seres humanos dependem	30	16,6	10	23,8
É a interação das diferentes formas de vida existentes, incluindo os seres humanos	126	69,6	24	57,1
São os animais e as plantas que devemos preservar e conservar	22	12,2	8	19,0
É a interação das diferentes formas de vida existentes, não incluindo os seres humanos	3	1,7	0	0,0
Total	181	100,0	42	100,0

Tabela 19 C - Você tem costume de acessar algum site que trate de meio ambiente?

Local				
Cidade			Campo	
	Freqüência	Percentagem	Freqüência	Percentagem
Não	53	29,4	6	14,3
Sim	72	39,4	5	11,9
Não tenho acesso à internet	56	31,1	31	73,8
Total	181	100,0	42	100,0

Tabela 20 C - De quem a responsabilidade de cuidar / zelar pelo meio ambiente?

Local				
Cidade			Campo	
	Freqüência	Percentagem	Freqüência	Percentagem
Governo Federal	0	0,0	0	0,0
Estados	1	0,6	0	0,0
Municípios	2	1,1	0	0,0
Sociedade	12	6,7	3	7,1
Todos	165	91,1	35	83,3
Órgãos Ambientais	1	0,6	4	9,5
Total	181	100,0	42	100,0

Tabela 21 C - Você conhece alguma Organização Não-Governamental (ONG) que atua na área ambiental?

Local				
	Cidade		Campo	
	Freqüência	Porcentagem	Freqüência	Porcentagem
Não	131	72,2	32	76,2
Sim	50	27,8	10	23,8
Total	181	100,0	42	100,0

Tabela 22 C - As pessoas do local onde você mora demonstram preocupação com problemas ambientais?

Local				
	Cidade		Campo	
	Freqüência	Porcentagem	Freqüência	Porcentagem
Sim, o tempo todo	21	11,6	12	28,6
Às vezes	127	70,2	23	54,8
Não	31	17,1	5	11,9
Não sei	2	1,1	2	4,8
Total	181	100,0	42	100,0

Tabela 23 C - Você participa de alguma ação ligada ao meio ambiente onde você mora?

Local				
	Cidade		Campo	
	Freqüência	Porcentagem	Freqüência	Porcentagem
Não	72	40,0	9	21,4
Sim	108	60,0	33	78,6
Total	180	100,0	42	100,0

Tabela 24 C - Você acha que a natureza deveria ser:

Local				
	Cidade		Campo	
	Freqüência	Porcentagem	Freqüência	Porcentagem
Totalmente preservada	59	32,6	18	42,9
Parcialmente preservada, pois as pessoas dependem do recurso	29	16,0	10	23,8
Totalmente preservada, mas oferecer outra forma de trabalho	70	38,7	8	19,0
Deveria ser feita uma consulta em todo o Brasil para decidir	23	12,7	6	14,3
Total	181	100,0	42	100,0

Tabela 25 C – Você acredita que há alguma relação entre os níveis de poluição e saúde da população?

Local				
	Cidade		Campo	
	Freqüência	Porcentagem	Freqüência	Porcentagem
Não	9	5,0	3	7,1
Sim, em alguns casos de poluição	74	40,9	20	47,6
Sim, em todos os casos de poluição	98	54,1	19	45,2
Total	181	100,0	42	100,0

Tabela 26 C - Você acha que as empresas do município onde você mora apóiam iniciativas que protegem o meio ambiente?

Local				
	Cidade		Campo	
	Freqüência	Porcentagem	Freqüência	Porcentagem
Sim	36	19,9	7	17,1
Parcialmente	79	43,6	10	24,4
Não	29	16,0	8	19,5
Não sei responder	15	8,3	4	9,8
Não há empresas no município que moro	22	12,2	13	29,3
Total	181	100,0	42	100,0

Tabela 27 C - Você acredita que a mídia (jornais, TVs, rádios) dedica atenção devida aos assuntos ligados ao meio ambiente?

Local				
	Cidade		Campo	
	Freqüência	Porcentagem	Freqüência	Porcentagem
Não	82	45,6	16	39,0
Sim	90	49,4	22	51,2
Não sei responder	9	5,0	4	9,8
Total	181	100,0	42	100,0

Tabela 28 C - Quando você pensa na palavra “indústria”, qual a primeira que vem à sua cabeça?

Local				
	Cidade		Campo	
	Freqüência	Porcentagem	Freqüência	Porcentagem
Desenvolvimento	26	14,4	6	12,5
Lucro	10	5,6	0	0,0
Poluição	109	60,0	26	62,5
Emprego	15	8,3	4	10,0
Responsabilidade Social	14	7,8	3	7,5
Outra	7	3,9	3	7,5
Total	181	100,0	42	100,0

Tabela 29 C - Você considera que a qualidade de vida do município onde você mora é:

Local				
	Cidade		Campo	
	Freqüência	Porcentagem	Freqüência	Porcentagem
Ótima	7	3,9	3	7,3
Boa	78	43,1	12	29,3
Regular	85	47,0	23	53,7
Ruim	11	6,1	3	7,3
Péssima	0	0,0	1	2,4
Total	181	100,0	42	100,0

Tabela 30 C - Você está fazendo alguma coisa para cuidar do meio ambiente?

Local				
	Cidade		Campo	
	Freqüência	Porcentagem	Freqüência	Porcentagem
Não	1	0,6	0	0,0
Não, mas gostaria de fazer	20	11,1	3	7,3
Sim	57	31,7	13	31,7
Sim, mas é difícil convencer as outras pessoas	103	56,7	26	61,0
Total	181	100,0	42	100,0

Tabela 31 C - Tem interesse por assuntos relacionados com o meio ambiente?

Local				
	Cidade		Campo	
	Freqüência	Porcentagem	Freqüência	Porcentagem
Sim	167	92,2	37	90,0
Às vezes	14	7,8	4	10,0
Total	181	100,0	41	100,0

Tabela 32 C - Na sua casa os assuntos ligados ao meio ambiente são comentados:

Local				
	Cidade		Campo	
	Freqüência	Percentagem	Freqüência	Percentagem
Sempre	47	26,0	10	24,4
Quase sempre	76	42,0	20	46,3
Poucas vezes	53	29,3	11	26,8
Nunca	5	2,8	1	2,4
Total	181	100,0	42	100,0

Tabela 33 C - Você conhece algum problema ambiental onde você mora?

Local				
	Cidade		Campo	
	Freqüência	Percentagem	Freqüência	Percentagem
Não	39	21,7	8	19,5
Sim	142	78,3	34	80,5
Total	181	100,0	42	100,0

Tabela 34 C - Que tipo de ação você faria para resolver esse problema ambiental?

Local				
	Cidade		Campo	
	Freqüência	Percentagem	Freqüência	Percentagem
Não daria para fazer nada	2	1,1	0	0,0
Faria um abaixo – assinado	9	5,0	4	10,0
Pediria ajuda a um político	3	1,7	2	5,0
Falaria com meu professor, minha professora	9	5,0	2	5,0
Organizaria uma manifestação de rua	25	13,4	3	7,5
Procuraria o órgão ambiental	24	12,8	6	15,0
Falaria com a imprensa (jornal, TV, rádio, etc.)	20	11,2	3	7,5
Organizaria uma reunião na comunidade	40	22,3	8	20,0
Entraria para uma entidade voltada para defesa do meio ambiente	35	19,6	4	10,0
Outra	14	7,8	10	20,0
Total	181	100,0	41	100,0

Tabela 35 C. Enumere de 1 a 6 os responsáveis pelos problemas ambientais no município onde você mora, onde 1 é considerado o mais responsável e 6, o menos responsável:

Cidade	Campo
1. População	1. População
2. Indústria	2. Agricultura
3. Governo	3. Indústria
4. Agricultura	4. Governo
5. Comércio	5. Comércio
6. Pecuária	6. Pecuária

Tabela 36 C - Você acha que pode haver desenvolvimento sem agressão ao meio ambiente?

Local				
	Cidade		Campo	
	Freqüência	Percentagem	Freqüência	Percentagem
Sim	168	93,3	37	88,1
Não	13	6,7	5	11,9
Total	181	100,0	42	100,0

Tabela 37 C - O que sua família faz com o lixo gerado na sua casa?

Local				
	Cidade		Campo	
	Freqüência	Percentagem	Freqüência	Percentagem
Queima	7	3,9	18	42,9
Joga / enterra em terreno baldio	4	2,2	4	9,5
Joga em um rio córrego, igarapé ou lago / lagoa				
Separa os tipos e encaminha para o sistema de coleta seletiva	45	25,0	7	16,7
Coloca todo lixo na porta e o lixeiro leva	124	68,3	13	31,0
Não sei o que eles fazem com o lixo	1	0,6	0	0,0
Total	181	100,0	42	100,0

Tabela 38 C - Se cada morador tivesse que separar seu próprio lixo (vidros, plásticos, restos da cozinha, etc.) você acha que:

Local				
	Cidade		Campo	
	Freqüência	Percentagem	Freqüência	Percentagem
Ninguém separaria, pois dá muito trabalho	4	2,2		
Só alguns separariam	108	60,7	25	59,5
Todos separariam	10	5,6	8	19,0
Só com uma lei que obrigasse	49	27,5	7	16,7
A prefeitura não faria a coleta do lixo separado	7	3,9	2	4,8
Total	178	100,0	42	100,0

ANEXO – 05

Tabelas de Frequências Cruzamentos por Região

Tabela 1 D – Sexo:

	Regiões do Brasil										Total	
	Sudeste		Sul		Centro-Oeste		Nordeste		Norte		N	%
	N	%	N	%	N	%	N	%	N	%		
Feminino	23	59,0	15	48,4	18	54,5	46	56,8	34	63,0	136	57,1
Masculino	16	41,0	16	51,6	15	45,5	35	43,2	20	37,0	102	42,9
Total	39	100,0	31	100,0	33	100,0	81	100,0	54	100,0	238	100,0

Tabela 2 D – Idade:

	Regiões do Brasil										Total	
	Sudeste		Sul		Centro-Oeste		Nordeste		Norte		N	%
	N	%	N	%	N	%	N	%	N	%		
11	0	0,0	2	6,7	1	3,0	3	3,8	3	5,6	9	3,8
12	5	12,8	2	6,7	3	9,1	16	20,5	7	13,0	33	14,1
13	11	28,2	8	26,7	11	33,3	17	21,8	10	18,5	57	24,4
14	17	43,6	9	30,0	8	24,2	29	37,2	22	40,7	85	36,3
15	6	15,4	7	23,3	9	27,3	11	14,1	11	20,4	44	18,8
16	0	0,0	1	3,3	1	3,0	2	2,6	0	0,0	4	1,7
17	0	0,0	1	3,3	0	0,0	0	0,0	1	1,9	2	0,9
Total	39	100,0	30	100,0	33	100,0	78	100,0	54	100,0	234	100,0

Tabela 3 D – Cor ou Raça:

	Regiões do Brasil										Total	
	Sudeste		Sul		Centro-Oeste		Nordeste		Norte		N	%
	N	%	N	%	N	%	N	%	N	%		
Branca	22	56,4	25	80,6	18	56,3	21	26,3	14	25,9	100	42,4
Amarela	0	0,0	0	0,0	0	0,0	3	3,8	1	1,9	4	1,7
Parda	13	33,3	3	9,7	11	34,4	42	52,5	34	63,0	103	43,6
Preta	4	10,3	1	3,2	2	6,3	11	13,8	2	3,7	20	8,5
Indígena	0	0,0	2	6,5	1	3,1	3	3,8	3	5,6	9	3,8
Total	39	100,0	31	100,0	32	100,0	80	100,0	54	100,0	236	100,0

Tabela 6 D – Estado:

	Regiões do Brasil										Total	
	Sudeste		Sul		Centro-Oeste		Nordeste		Norte		N	%
	N	%	N	%	N	%	N	%	N	%		
Espírito Santo	9	23,1	0	0,0	0	0,0	0	0,0	0	0,0	9	3,8
Maranhão	0	0,0	0	0,0	0	0,0	9	11,1	0	0,0	9	3,8
Minas Gerais	10	25,6	0	0,0	0	0,0	0	0,0	0	0,0	10	4,2
Pernambuco	0	0,0	0	0,0	0	0,0	9	11,1	0	0,0	9	3,8
Amapá	0	0,0	0	0,0	0	0,0	0	0,0	8	14,8	8	3,4
Pará	0	0,0	0	0,0	0	0,0	0	0,0	7	13,0	7	2,9
Ceará	0	0,0	0	0,0	0	0,0	10	12,3	0	0,0	10	4,2
Rio Grande do Sul	0	0,0	10	32,3	0	0,0	0	0,0	0	0,0	10	4,2
Goiás	0	0,0	0	0,0	9	27,3	0	0,0	0	0,0	9	3,8
Bahia	0	0,0	0	0,0	0	0,0	9	11,1	0	0,0	9	3,8
Paraná	0	0,0	11	35,5	0	0,0	0	0,0	0	0,0	11	4,6
Rio Grande do Norte	0	0,0	0	0,0	0	0,0	9	11,1	0	0,0	9	3,8
Paraíba	0	0,0	0	0,0	0	0,0	9	11,1	0	0,0	9	3,8
Mato Grosso do Sul	0	0,0	0	0,0	10	30,3	0	0,0	0	0,0	10	4,2
Tocantins	0	0,0	0	0,0	0	0,0	0	0,0	9	16,7	9	3,8
São Paulo	10	25,6	0	0,0	0	0,0	0	0,0	0	0,0	10	4,2
Amazonas	0	0,0	0	0,0	0	0,0	0	0,0	8	14,8	8	3,4
Alagoas	0	0,0	0	0,0	0	0,0	8	9,9	0	0,0	8	3,4
Distrito Federal	0	0,0	0	0,0	6	18,2	0	0,0	0	0,0	6	2,5
Rio de Janeiro	10	25,6	0	0,0	0	0,0	0	0,0	0	0,0	10	4,2
Rondônia	0	0,0	0	0,0	0	0,0	0	0,0	8	14,8	8	3,4
Acre	0	0,0	0	0,0	0	0,0	0	0,0	7	13,0	7	2,9
Santa Catarina	0	0,0	10	32,3	0	0,0	0	0,0	0	0,0	10	4,2
Sergipe	0	0,0	0	0,0	0	0,0	8	9,9	0	0,0	8	3,4
Roraima	0	0,0	0	0,0	0	0,0	0	0,0	7	13,0	7	2,9
Piauí	0	0,0	0	0,0	0	0,0	10	12,3	0	0,0	10	4,2
Mato Grosso	0	0,0	0	0,0	8	24,2	0	0,0	0	0,0	8	3,4
Total	39	100,0	31	100,0	33	100,0	81	100,0	54	100,0	238	100,0

Variável	Total de Delegados	%	Amostra definida
Região Norte	118	21,5	54
Região Nordeste	198	36,0	83
Região Centro-Oeste	70	12,8	32
Região Sudeste	93	16,9	39
Região Sul	70	12,8	30
Total	549	100,0	238

Tabela 7 D – Rede Escolar

	Regiões do Brasil										Total	
	Sudeste		Sul		Centro-Oeste		Nordeste		Norte		N	%
	N	%	N	%	N	%	N	%	N	%		
Escola Municipal	19	48,7	8	25,8	9	27,3	37	45,7	15	27,8	88	37,0
Escola Estadual	19	48,7	23	74,2	21	63,6	37	45,7	37	68,5	137	57,6
Escola Particular	1	2,6	0	0,0	3	9,1	7	8,6	2	3,7	13	5,5
Total	39	100,0	31	100,0	33	100,0	81	100,0	54	100,0	238	100,0

Tabela 8 D – Série em que está matriculado:

	Regiões do Brasil										Total	
	Sudeste		Sul		Centro-Oeste		Nordeste		Norte		N	%
	N	%	N	%	N	%	N	%	N	%		
1ª	0	0,0	1	3,2	0	0,0	0	0,0	0	0,0	1	0,4
4ª	0	0,0	1	3,2	0	0,0	0	0,0	0	0,0	1	0,4
5ª	0	0,0	1	3,2	0	0,0	2	2,5	1	1,9	4	1,7
6ª	4	10,3	2	6,5	1	3,0	10	12,3	6	11,1	23	9,7
7ª	8	20,5	6	19,4	8	24,2	16	19,8	11	20,4	49	20,6
8ª	27	69,2	20	64,5	24	72,7	53	65,4	36	66,7	160	67,2
Total	39	100,0	31	100,0	33	100,0	81	100,0	54	100,0	238	100,0

Tabela 9 D – Local onde mora:

	Regiões do Brasil										Total	
	Sudeste		Sul		Centro-Oeste		Nordeste		Norte		N	%
	N	%	N	%	N	%	N	%	N	%		
Cidade	31	79,5	21	67,7	25	75,8	59	72,8	45	83,3	181	76,1
Comunidade Indígena	0	0,0	2	6,5	2	6,1	2	2,5	1	1,9	7	2,9
Comunidade Quilombola	0	0,0	0	0,0	0	0,0	0	0,0	1	1,9	1	0,4
Campo	7	17,9	7	22,6	5	15,2	16	19,8	7	13,0	42	17,6
Morador de rua	0	0,0	0	0,0	0	0,0	1	1,2	0	0,0	1	0,4
Outra	1	2,6	1	3,2	1	3,0	3	3,7	0	0,0	6	2,5
Total	39	100,0	31	100,0	33	100,0	81	100,0	54	100,0	238	100,0

Tabela 10 D - Na sua escola é comum serem tratados assuntos ligados ao meio Ambiente?

	Regiões do Brasil										Total	
	Sudeste		Sul		Centro-Oeste		Nordeste		Norte		N	%
	N	%	N	%	N	%	N	%	N	%		
Frequentemente	24	61,5	19	61,3	21	63,6	52	65,0	27	50,0	143	60,3
Eventualmente	13	33,3	11	35,5	9	27,3	22	27,5	23	42,6	78	32,9
Raramente	2	5,1	1	3,2	3	9,1	6	7,5	2	3,7	14	5,9
Nunca	0	0,0	0	0,0	0	0,0	0	0,0	2	3,7	2	0,8
Total	39	100,0	31	100,0	33	100,0	80	100,0	54	100,0	237	100,0

Tabela 11 D - Você já fez algum curso ou participou de algum evento / projeto na sua escola relacionado ao tema "meio ambiente"?

	Regiões do Brasil										Total	
	Sudeste		Sul		Centro-Oeste		Nordeste		Norte		N	%
	N	%	N	%	N	%	N	%	N	%		
Não	6	15,4	0	0,0	2	6,1	13	16,3	8	14,8	29	12,2
Sim	33	84,6	31	100,0	31	93,9	67	83,8	46	85,2	208	87,8
Total	39	100,0	31	100,0	33	100,0	80	100,0	54	100,0	237	100,0

Tabela 12 D - Se na sua escola fosse oferecido um curso / projeto sobre meio ambiente, você participaria?

	Regiões do Brasil										Total	
	Sudeste		Sul		Centro-Oeste		Nordeste		Norte		N	%
	N	%	N	%	N	%	N	%	N	%		
Não	0	0,0	1	3,2	0	0,0	0	0,0	1	1,9	2	0,8
Sim, dependendo do assunto	6	15,4	4	12,9	5	15,2	18	22,8	14	25,9	47	19,9
Sim, qualquer que seja o assunto	33	84,6	25	80,6	27	81,8	61	77,2	38	70,4	184	78,0
Não tenho tempo para participar, mas gostaria	0	0,0	1	3,2	1	3,0	0	0,0	1	1,9	3	1,3
Total	39	100,0	31	100,0	33	100,0	79	100,0	54	100,0	236	100,0

Tabela 13 D - Como você gostaria que os assuntos relacionados ao meio ambiente fossem trabalhados / discutidos na sua escola?

	Regiões do Brasil										Total	
	Sudeste		Sul		Centro-Oeste		Nordeste		Norte		N	%
	N	%	N	%	N	%	N	%	N	%		
Deveria existir uma disciplina específica para tratar de meio ambiente.	3	7,7	12	38,7	4	12,1	15	19,0	14	25,9	48	20,3
O assunto deveria ser discutido por todos os professores e em todas as disciplinas.	9	23,1	8	25,8	5	15,2	13	16,5	9	16,7	44	18,6
Assuntos escolhidos em conjunto pelos professores e	5	12,8	3	9,7	2	6,1	14	17,7	3	5,6	27	11,4

alunos.													
A partir de projetos (trabalhos) que envolvessem a escola e a comunidade que está a sua volta.	22	56,4	8	25,8	22	66,7	36	45,6	27	50,0	115	48,7	
Não vejo necessidade de se tratar de assuntos ligados ao meio ambiente nas escolas.	0	0,0	0	0,0	0	0,0	1	1,3	1	1,9	2	0,8	
Total	39	100,0	31	100,0	33	100,0	79	100,0	54	100,0	236	100,0	

Tabela 14 D - Sua escola participou da I Conferência Nacional Infanto-Juvenil pelo meio ambiente?

	Regiões do Brasil										Total	
	Sudeste		Sul		Centro-Oeste		Nordeste		Norte		N	%
	N	%	N	%	N	%	N	%	N	%		
Sim	12	30,8	17	54,8	10	30,3	36	45,0	23	42,6	98	41,4
Não	19	48,7	9	29,0	17	51,5	26	32,5	21	38,9	92	38,8
Não sei	8	20,5	5	16,1	6	18,2	18	22,5	10	18,5	47	19,8
Total	39	100,0	31	100,0	33	100,0	80	100,0	54	100,0	237	100,0

Tabela 15 D - Sua escola participou do Seminário de Formadores do Programa Vamos Cuidar do Brasil?

	Regiões do Brasil										Total	
	Sudeste		Sul		Centro-Oeste		Nordeste		Norte		N	%
	N	%	N	%	N	%	N	%	N	%		
Sim	14	36,8	10	32,3	9	27,3	30	38,0	24	44,4	87	37,0
Não	6	15,8	4	12,9	6	18,2	11	13,9	6	11,1	33	14,0
Não sei	18	47,4	17	54,8	18	54,5	38	48,1	24	44,4	115	48,9
Total	38	100,0	31	100,0	33	100,0	79	100,0	54	100,0	235	100,0

Tabela 16 D - Sua escola tem Com-Vida – Comissão de Meio Ambiente e Qualidade de Vida?

	Regiões do Brasil										Total	
	Sudeste		Sul		Centro-Oeste		Nordeste		Norte		N	%
	N	%	N	%	N	%	N	%	N	%		
Sim	13	33,3	17	54,8	12	37,5	25	32,1	18	33,3	85	36,3
Não	17	43,6	8	25,8	18	56,3	38	48,7	33	61,1	114	48,7
Não sei	9	23,1	6	19,4	2	6,3	15	19,2	3	5,6	35	15,0
Total	39	100,0	31	100,0	32	100,0	78	100,0	54	100,0	234	100,0

Tabela 16.1 D - Você gostaria de criar uma Com-Vida ou de fortalecer q que já existe na sua escola?

	Regiões do Brasil										Total	
	Sudeste		Sul		Centro-Oeste		Nordeste		Norte		N	%
	N	%	N	%	N	%	N	%	N	%		
Sim	38	97,4	29	93,5	32	97,0	78	97,5	53	98,1	230	97,0
Não sei	1	2,6	2	6,5	1	3,0	2	2,5	1	1,9	7	3,0
Total	39	100,0	31	100,0	33	100,0	80	100,0	54	100,0	237	100,0

Tabela 17 D - O local onde você mora pertence a qual bioma?

	Regiões do Brasil										Total	
	Sudeste		Sul		Centro-Oeste		Nordeste		Norte		N	%
	N	%	N	%	N	%	N	%	N	%		
Amazônia	0	0,0	3	9,7	0	0,0	1	1,2	28	52,8	32	13,5
Cerrado	7	17,9	2	6,5	23	69,7	3	3,7	6	11,3	41	17,3
Caatinga	0	0,0	0	0,0	1	3,0	43	53,1	0	0,0	44	18,6
Pantanal	0	0,0	0	0,0	8	24,2	0	0,0	0	0,0	8	3,4
Mata Atlântica	21	53,8	11	35,5	0	0,0	5	6,2	2	3,8	39	16,5
Campos Sulinos	1	2,6	6	19,4	0	0,0	2	2,5	0	0,0	9	3,8
Zona Costeira e Marinha	2	5,1	1	3,2	0	0,0	2	2,5	0	0,0	5	2,1
Não sei dizer qual o bioma	6	15,4	6	19,4	1	3,0	22	27,2	13	24,5	48	20,3
Não sei o que é bioma	2	5,1	2	6,5	0	0,0	3	3,7	4	7,5	11	4,6
Total	39	100,0	31	100,0	33	100,0	81	100,0	53	100,0	237	100,0

Tabela 18 D – O que é meio ambiente para você?

	Regiões do Brasil										Total	
--	-------------------	--	--	--	--	--	--	--	--	--	-------	--

	Sudeste		Sul		Centro-Oeste		Nordeste		Norte			
	N	%	N	%	N	%	N	%	N	%	N	%
São os recursos naturais (água, ar, solo, etc) que os seres humanos dependem para viver.	5	12,8	8	25,8	6	18,2	13	16,0	13	24,1	45	18,9
É a interação das diferentes formas de vida existentes no planeta, incluindo os seres humanos.	32	82,1	18	58,1	24	72,7	52	64,2	31	57,4	157	66,0
São os animais (fauna) e as plantas (flora) que devemos conservar e preservar	1	2,6	5	16,1	3	9,1	14	17,3	8	14,8	31	13,0
É a interação das diferentes formas de vida existentes no planeta, sem considerar os seres humanos	1	2,6	0	0,0	0	0,0	2	2,5	2	3,7	5	2,1
Total	39	100,0	31	100,0	33	100,0	81	100,0	54	100,0	238	100,0

Tabela 19 D - Você tem o costume de acessar algum site que trate de meio Ambiente?

	Regiões do Brasil										Total	
	Sudeste		Sul		Centro-Oeste		Nordeste		Norte		N	%
	N	%	N	%	N	%	N	%	N	%		
Não	10	25,6	7	22,6	8	24,2	21	26,3	17	31,5	63	26,6
Sim	16	41,0	16	51,6	14	42,4	25	31,3	9	16,7	80	33,8
Não tenho acesso à internet	13	33,3	8	25,8	11	33,3	34	42,5	28	51,9	94	39,7
Total	39	100,0	31	100,0	33	100,0	80	100,0	54	100,0	237	100,0

Tabela 20 D - De quem é a responsabilidade de cuidar / zelar pelo meio ambiente?

	Regiões do Brasil										Total	
	Sudeste		Sul		Centro-Oeste		Nordeste		Norte		N	%
	N	%	N	%	N	%	N	%	N	%		
Governo Federal	0	0,0	0	0,0	0	0,0	0	0,0	0	0,0	0	0,0
Estados	0	0,0	0	0,0	0	0,0	0	0,0	1	1,9	1	0,4
Municípios	0	0,0	0	0,0	0	0,0	0	0,0	2	3,7	2	0,8
Sociedade	2	5,3	2	6,5	6	18,2	2	2,5	3	5,6	15	6,3
Todos	35	92,1	29	93,5	27	81,8	76	93,8	46	85,2	213	89,9
Órgãos Ambientais	1	2,6	0	0,0	0	0,0	3	3,7	2	3,7	6	2,5
Total	38	100,0	31	100,0	33	100,0	81	100,0	54	100,0	237	100,0

Tabela 21 D - Você conhece alguma Organização Não-Governamental (ONG) que atua na área ambiental?

	Regiões do Brasil										Total	
	Sudeste		Sul		Centro-Oeste		Nordeste		Norte		N	%
	N	%	N	%	N	%	N	%	N	%		
Não	18	46,2	21	70,0	26	78,8	70	86,4	39	72,2	174	73,4
Sim	21	53,8	9	30,0	7	21,2	11	13,6	15	27,8	63	26,6
Total	39	100,0	30	100,0	33	100,0	81	100,0	54	100,0	237	100,0

Tabela 22 D - As pessoas do local onde você mora demonstram preocupação com problemas ambientais?

	Regiões do Brasil										Total	
	Sudeste		Sul		Centro-Oeste		Nordeste		Norte		N	%
	N	%	N	%	N	%	N	%	N	%		
Sim, o tempo todo	5	12,8	10	32,3	4	12,1	12	14,8	6	11,1	37	15,5
Às vezes	26	66,7	17	54,8	21	63,6	61	75,3	35	64,8	160	67,2
Não	8	20,5	3	9,7	7	21,2	8	9,9	11	20,4	37	15,5
Não sei	0	0,0	1	3,2	1	3,0	0	0,0	2	3,7	4	1,7
Total	39	100,0	31	100,0	33	100,0	81	100,0	54	100,0	238	100,0

Tabela 23 D - Você participa de alguma ação ligada ao meio ambiente onde você mora?

	Regiões do Brasil										Total	
	Sudeste		Sul		Centro-Oeste		Nordeste		Norte		N	%
	N	%	N	%	N	%	N	%	N	%		
Não	18	46,2	5	16,1	10	30,3	34	42,0	19	35,8	86	36,3
Sim	21	53,8	26	83,9	23	69,7	47	58,0	34	64,2	151	63,7
Total	39	100,0	31	100,0	33	100,0	81	100,0	53	100,0	237	100,0

Tabela 24 D - Você acha que a natureza deveria ser:

	Regiões do Brasil										Total	
	Sudeste		Sul		Centro-Oeste		Nordeste		Norte		N	%
	N	%	N	%	N	%	N	%	N	%		
Totalmente preservada.	8	20,5	13	41,9	10	30,3	33	40,7	18	33,3	82	34,5
Parcialmente preservada pois as pessoas que dela dependem precisam utilizar os recursos naturais disponíveis	5	12,8	3	9,7	6	18,2	15	18,5	11	20,4	40	16,8
Totalmente preservada, mas oferecendo às pessoas que dela dependem outras formas de trabalho que não a da exploração da natureza.	17	43,6	13	41,9	12	36,4	22	27,2	18	33,3	82	34,5
As pessoas que dependem da natureza deveriam decidir o que fazer com ela	0	0,0	0	0,0	0	0,0	1	1,2	0	0,0	1	0,4
Deveria ser feita uma consulta em todo o Brasil para decidir sobre isso, uma vez que a natureza pertence a todos os brasileiros.	9	23,1	2	6,5	5	15,2	10	12,3	7	13,0	33	13,9
Total	39	100,0	31	100,0	33	100,0	81	100,0	54	100,0	238	100,0

Tabela 25 D - Você acredita que há alguma relação entre os níveis de poluição e a saúde da população?

	Regiões do Brasil										Total	
	Sudeste		Sul		Centro-Oeste		Nordeste		Norte		N	%
	N	%	N	%	N	%	N	%	N	%		
Sim	7	17,9	9	29,0	8	24,2	11	13,8	14	25,9	49	20,7
Parcialmente	20	51,3	13	41,9	13	39,4	25	31,3	21	38,9	92	38,8
Não	4	10,3	7	22,6	7	21,2	12	15,0	9	16,7	39	16,5
Não sei responder	2	5,1	0	0,0	2	6,1	11	13,8	4	7,4	19	8,0
Não há empresas no município onde moro	6	15,4	2	6,5	3	9,1	21	26,3	6	11,1	38	16,0
Total	39	100,0	31	100,0	33	100,0	80	100,0	54	100,0	237	100,0

Tabela 26 D - Você acha que as empresas do município onde você mora apóiam iniciativas que protegem o meio ambiente?

	Regiões do Brasil										Total	
	Sudeste		Sul		Centro-Oeste		Nordeste		Norte		N	%
	N	%	N	%	N	%	N	%	N	%		
Sim	7	17,9	9	29,0	8	24,2	11	13,8	14	25,9	49	20,7
Parcialmente	20	51,3	13	41,9	13	39,4	25	31,3	21	38,9	92	38,8
Não	4	10,3	7	22,6	7	21,2	12	15,0	9	16,7	39	16,5
Não sei responder	2	5,1	0	0,0	2	6,1	11	13,8	4	7,4	19	8,0
Não há empresas no município em que moro	6	15,4	2	6,5	3	9,1	21	26,3	6	11,1	38	16,0
Total	39	100,0	31	100,0	33	100,0	80	100,0	54	100,0	237	100,0

Tabela 27 D - Você acredita que a mídia (jornais, TVs, rádios) dedica atenção devida aos assuntos ligados ao meio ambiente?

	Regiões do Brasil										Total	
	Sudeste		Sul		Centro-Oeste		Nordeste		Norte		N	%
	N	%	N	%	N	%	N	%	N	%		
Não	21	55,3	12	38,7	16	48,5	31	38,8	25	46,3	105	44,5
Sim	14	36,8	13	41,9	17	51,5	46	57,5	24	44,4	114	48,3
Não sei responder	3	7,9	6	19,4	0	0,0	3	3,8	5	9,3	17	7,2
Total	38	100,0	31	100,0	33	100,0	80	100,0	54	100,0	236	100,0

Tabela 28 D - Quando você pensa na palavra “indústria”, qual a primeira palavra que vem à sua cabeça?

	Regiões do Brasil										Total	
	Sudeste		Sul		Centro-Oeste		Nordeste		Norte		N	%
	N	%	N	%	N	%	N	%	N	%		
Desenvolvimento	4	10,3	3	9,7	3	9,1	10	12,7	12	22,6	32	13,6
Lucro	2	5,1	2	6,5	4	12,1	2	2,5	1	1,9	11	4,7
Poluição	28	71,8	17	54,8	20	60,6	48	60,8	31	58,5	144	61,3
Emprego	3	7,7	5	16,1	2	6,1	8	10,1	2	3,8	20	8,5
Responsabilidade Social	1	2,6	4	12,9	3	9,1	5	6,3	5	9,4	18	7,7
Outra	1	2,6	0	0,0	1	3,0	6	7,6	2	3,8	10	4,3
Total	39	100,0	31	100,0	33	100,0	79	100,0	53	100,0	235	100,0

Tabela 29 D - Você considera que a qualidade de vida do município onde você mora é

	Regiões do Brasil										Total	
	Sudeste		Sul		Centro-Oeste		Nordeste		Norte		N	%
	N	%	N	%	N	%	N	%	N	%		
Ótima	0	0,0	4	12,9	1	3,0	5	6,3	3	5,6	13	5,5
Boa	24	61,5	16	51,6	15	45,5	22	27,5	19	35,2	96	40,5
Regular	13	33,3	11	35,5	17	51,5	45	56,3	26	48,1	112	47,3
Ruim	2	5,1	0	0,0	0	0,0	8	10,0	5	9,3	15	6,3
Péssima	0	0,0	0	0,0	0	0,0	0	0,0	1	1,9	1	0,4
Total	39	100,0	31	100,0	33	100,0	80	100,0	54	100,0	237	100,0

Tabela 30 D - Você está fazendo alguma coisa para cuidar do meio ambiente?

	Regiões do Brasil										Total	
	Sudeste		Sul		Centro-Oeste		Nordeste		Norte		N	%
	N	%	N	%	N	%	N	%	N	%		
Não	0	0,0	0	0,0	0	0,0	1	1,3	0	0,0	1	0,4
Não, mas gostaria de fazer	7	17,9	0	0,0	0	0,0	14	17,7	4	7,4	25	10,6
Sim	12	30,8	13	41,9	10	30,3	22	27,8	19	35,2	76	32,2
Sim, mas é difícil convencer as outras pessoas	20	51,3	18	58,1	23	69,7	42	53,2	31	57,4	134	56,8
Total	39	100,0	31	100,0	33	100,0	79	100,0	54	100,0	236	100,0

Tabela 31 D - Tem interesse por assuntos relacionados ao meio ambiente?

	Regiões do Brasil										Total	
	Sudeste		Sul		Centro-Oeste		Nordeste		Norte		N	%
	N	%	N	%	N	%	N	%	N	%		
Sim	34	89,5	30	96,8	30	93,8	75	93,8	48	88,9	217	92,3
Às vezes	4	10,5	1	3,2	2	6,3	5	6,3	6	11,1	18	7,7
Total	38	100,0	31	100,0	32	100,0	80	100,0	54	100,0	235	100,0

Tabela 32 D - Na sua casa os assuntos ligados ao meio ambiente são comentados:

	Regiões do Brasil										Total	
	Sudeste		Sul		Centro-Oeste		Nordeste		Norte		N	%
	N	%	N	%	N	%	N	%	N	%		
Sempre	9	23,1	9	29,0	9	27,3	21	26,3	14	25,9	62	26,2
Quase sempre	21	53,8	17	54,8	14	42,4	28	35,0	20	37,0	100	42,2
Poucas vezes	7	17,9	5	16,1	8	24,2	29	36,3	19	35,2	68	28,7
Nunca	2	5,1	0	0,0	2	6,1	2	2,5	1	1,9	7	3,0
Total	39	100,0	31	100,0	33	100,0	80	100,0	54	100,0	237	100,0

Tabela 33 D - Você conhece algum problema ambiental onde você mora?

	Regiões do Brasil										Total	
	Sudeste		Sul		Centro-Oeste		Nordeste		Norte		N	%
	N	%	N	%	N	%	N	%	N	%		
Não	7	17,9	7	23,3	11	33,3	17	21,5	13	24,1	55	23,4
Sim	32	82,1	23	76,7	22	66,7	62	78,5	41	75,9	180	76,6
Total	39	100,0	30	100,0	33	100,0	79	100,0	54	100,0	235	100,0

Tabela 34 D - Que tipo de ação você faria para resolver esse problema ambiental?

	Regiões do Brasil										Total		
	Sudeste		Sul		Centro-Oeste		Nordeste		Norte		N	%	
	N	%	N	%	N	%	N	%	N	%			
Não daria para fazer nada	0	0,0	0	0,0	1	3,1	1	1,3	0	0,0	2	0,9	
Faria um abaixo assinado	2	5,1	1	3,2	2	6,3	7	9,0	2	3,8	14	6,0	
Pediria ajuda a um político			2,6	1	3,2	0	0,0	1	1,3	2	3,8	5	2,1
Falaria com meu	1	2,6	1	3,2	0	0,0	5	6,4	6	11,3	13	5,6	

professor, minha professora													
Organizaria uma manifestação de rua	4	10,3	2	6,5	6	18,8	11	14,1	6	11,3	29	12,4	
Procuraria o órgão ambiental	4	10,3	4	12,9	6	18,8	11	14,1	7	13,2	32	13,7	
Faria contato com a imprensa (jornal, TV, rádio, etc.)	3	7,7	3	9,7	2	6,3	10	12,8	5	9,4	23	9,9	
Organizaria uma reunião na comunidade	14	35,9	6	19,4	4	12,5	16	20,5	11	20,8	51	21,9	
Entraria para uma entidade voltada para a defesa do meio ambiente	4	10,3	11	35,5	7	21,9	11	14,1	9	17,0	42	18,0	
Outra	6	15,4	2	6,5	4	12,5	5	6,4	5	9,4	22	9,4	
Total	39	100,0	31	100,0	32	100,0	78	100,0	53	100,0	233	100,0	

Tabela 35 D. Enumere de 1 a 6 os responsáveis pelos problemas ambientais no município onde você mora, onde 1 é considerado o mais responsável e 6, o menos responsável:

Região Sudeste	Região Sul	Região Centro-Oeste	Região Nordeste	Região Norte
1.População 2.Indústria 3.Governo 4.Pecuária 5.Comércio 6.Agricultura	1. População 2. Indústria 3. Agricultura 4. Governo 5. Pecuária 6. Comércio	1. População 2. Agricultura 3. Indústria 4. Pecuária 5. Governo 6. Comércio	1. População 2. Governo 3. Indústria 4. Comércio 5. Agricultura 6. Pecuária	1. População 2. Indústria 3. Governo 4. Comércio 5. Pecuária 6. Agricultura

Tabela 36 D - Você acha que pode haver desenvolvimento sem agressão ao meio ambiente?

	Regiões do Brasil										Total	
	Sudeste		Sul		Centro-Oeste		Nordeste		Norte		N	%
	N	%	N	%	N	%	N	%	N	%		
Sim	35	89,7	26	86,7	31	93,9	80	98,8	46	86,8	218	92,4
Não	4	10,3	4	13,3	2	6,1	1	1,2	7	13,2	18	7,6
Total	39	100,0	30	100,0	33	100,0	81	100,0	53	100,0	236	100,0

Tabela 37 D - O que sua família faz com o lixo gerado na sua casa?

	Regiões do Brasil										Total	
	Sudeste		Sul		Centro-Oeste		Nordeste		Norte		N	%
	N	%	N	%	N	%	N	%	N	%		
Queima	5	12,8	4	12,9	2	6,1	13	16,0	5	9,4	29	42,2
Joga / enterra em terreno baldio	0	0,0	0	0,0	1	3,0	8	9,9	1	1,9	10	4,2
Joga em um rio córrego, igarapé ou lago / lagoa	0	0,0	0	0,0	0	0,0	0	0,0	0	0,0	0	0,0
Separa os tipos e encaminha para o sistema de coleta seletiva	11	28,2	11	35,5	11	33,3	12	14,8	10	18,9	55	23,2
Coloca todo o lixo na porta e o lixeiro leva	23	59,0	15	48,4	19	57,6	48	59,3	37	69,8	142	59,9
Não sei o que eles fazem com o lixo	0	0,0	1	3,2	0	0,0	0	0,0	0	0,0	1	0,4
Total	39	100,0	31	100,0	33	100,0	81	100,0	53	100,0	237	100,0

Tabela 38 D - Se cada morador tivesse que separar seu próprio lixo (vidros, plásticos, restos da cozinha, etc.) você acha que:

	Regiões do Brasil										Total	
	Sudeste		Sul		Centro-Oeste		Nordeste		Norte		N	%
	N	%	N	%	N	%	N	%	N	%		
Ninguém separaria, pois dá muito trabalho	1	2,6	0	0,0	1	3,0	1	1,3	1	1,9	4	1,7
Só alguns separariam	27	69,2	16	51,6	18	54,5	46	58,2	32	60,4	139	59,1
Todos separariam	3	7,7	2	6,5	1	3,0	10	12,7	4	7,5	20	8,5
Só com uma lei que obrigasse	7	17,9	12	38,7	13	39,4	18	22,8	11	20,8	61	26,0
A prefeitura não faria a coleta do lixo separado	1	2,6	1	3,2	0	0,0	4	5,1	5	9,4	11	4,7
Total	39	100,0	31	100,0	33	100,0	79	100,0	53	100,0	235	100,0